

ภาวะประชากรชนบทและการปรับตัวในระดับครัวเรือน

สำราญ กระจุก

บทนำ

ประชากรศาสตร์(Demographic) สหสาขาวิชาที่กำลังได้รับการสนใจไม่เฉพาะนักประชากรศาสตร์เท่านั้น ภาพพื้นฐานของประชากรในมุมมองโดยทั่วไปในประเทศไทยมักจะกล่าวถึงภาวะองค์ประกอบและการเคลื่อนไหวของขนาดประชากร ขณะที่นักเศรษฐศาสตร์เฝ้ามองอัตราการเพิ่มขึ้นของพลเมืองและการรองรับได้ของทรัพยากร พร้อมกับนักสังคมศาสตร์ที่ให้ความสำคัญในเรื่องคุณภาพชีวิต ส่วนด้านมุมมองที่นักพัฒนาการเกษตรสนใจมักจะเป็นศาสตร์การประยุกต์ การปรับตัว และผลกระทบที่เกิดขึ้นในภาวะประชากรชนบทจากเหตุของการพัฒนาเศรษฐกิจ สังคม และเทคโนโลยี การทำความเข้าใจประเด็นประชากรชนบทไทย ในอดีตจะอธิบายได้จากภาวะประชากรของประเทศเนื่องจากจำนวนประชากรชนบทเป็นส่วนใหญ่ของประชากรทั้งประเทศแต่ปัจจุบันสภาพการณ์เริ่มเปลี่ยนแปลงไป ประชากรชนบทมีแนวโน้มลดลงอย่างต่อเนื่องจนเหลือเกือบครึ่งหนึ่งของประชากรทั้งประเทศ การศึกษาประเด็นภาวะประชากรชนบทจึงเป็นการศึกษากลุ่มเฉพาะเจาะจงมากขึ้น นอกเหนือจากปรากฏการณ์เดิมๆที่เคยศึกษาเช่น การเกิด การเจริญพันธุ์ โครงสร้างอายุ เพศ การตายและการย้ายถิ่น การศึกษาข้อมูลประชากรจะใช้ฐานข้อมูลจากการสำมะโนประชากรและการเคหะที่จัดทำทุกๆ 10 ปี ประกอบกับข้อมูลการวิจัยสนามของเหล่านักวิจัยสาขาประชากรศาสตร์ ในส่วนของประชากรชนบทนักวิชาการมักใช้ฐานการคำนวณจากข้อมูลประชากรรวมและศึกษาเฉพาะกรณีตามประเด็นภาวะประชากร ซึ่งรายงานฉบับนี้ได้รวบรวมประเด็นที่เกี่ยวข้องกับประชากรชนบทโดยเฉพาะการเคลื่อนไหวและการปรับตัวของครัวเรือนตามภาวะและสถานการณ์ที่เกิดขึ้นในแต่ละช่วงเหตุการณ์และช่วงเวลา จากข้อมูลแหล่งต่างๆดังกล่าวมาแล้ว

แนวคิดเชิงทฤษฎีและความสัมพันธ์เชิงประชากร

ในบรรดาแนวคิดและทฤษฎีที่เกี่ยวกับประชากรที่มีอยู่มากมายนั้นได้เสนอมุมมองประชากรแตกต่างกันไปทั้งมหภาคและจุลภาค เช่น การเพิ่มประชากรและการเพิ่มผลผลิตอาหาร การเปลี่ยนแปลงทางเศรษฐกิจกับการเกิดและการตายของประชากร การเจริญพันธุ์ การย้ายถิ่น เป็นต้น แนวคิดที่น่าสนใจในประเทศกำลังพัฒนาอย่างไทยโดยเฉพาะมุมมองประชากรในระดับจุลภาคหรือมุมมองด้านผลกระทบและการปรับตัวระดับครัวเรือนนั้นเชื่อว่าแนวคิดด้านเศรษฐศาสตร์ประชากรเป็นประเด็นที่น่าสนใจอย่างยิ่ง ซึ่งเห็นได้ทั่วไป

ในหมู่นักวิจัยทางสังคมศาสตร์ว่าผลการศึกษาสภาพสังคมเกษตร หรือความสัมพันธ์ระหว่างเกษตรกรและเทคโนโลยีนั้นปัจจัยทางเศรษฐศาสตร์เช่นผลตอบแทน รายได้ จะเป็นปัจจัยสำคัญอันดับแรกที่ทำให้เกิดแรงกดดัน และส่งผลต่อการตัดสินใจปรับตัวหรือเปลี่ยนแปลงองค์ประกอบในระบบฟาร์มของเกษตรกรเพื่อให้สามารถอยู่รอดได้ในภาวะการเปลี่ยนแปลง และการปรับตัวทางภาวะประชากรก็เป็นผลอย่างหนึ่งในกระบวนการนี้

นักเศรษฐศาสตร์ประชากรเชื่อว่าระบบเศรษฐกิจที่อยู่ระหว่างการพัฒนาจะส่งผลกระทบต่อการเพิ่มขึ้นของผลผลิตและรายได้ การจ้างและการมีงานทำ และสุดท้ายคือแบบแผนการดำรงชีวิตของประชากรและการเปลี่ยนแปลงในภาวะประชากร กล่าวคือในช่วงต้นการพัฒนาเศรษฐกิจประชากรจะปรับตัวด้านการเจริญพันธุ์และการตาย ด้านการตายจะมีการปรับตัวเร็วจากผลการพัฒนาด้านการแพทย์แต่การเจริญพันธุ์จะอาศัยช่วงเวลาจนกระทั่งเกิดความรู้สึกว่าภาวะครอบครัวใหญ่เป็นอุปสรรคต่อการปรับตัวทางเศรษฐกิจ ผลต่อภาวะเจริญพันธุ์เมื่อรายได้มากขึ้นครัวเรือนจะเลี้ยงดูบุตรได้มากขึ้น ขณะเดียวกันความคิดเรื่องคุณภาพการเลี้ยงดูจะเข้ามาแทนที่ประกอบกับภาระค่าใช้จ่ายที่สูงขึ้นและเวลาที่ต้องออกไปทำงานนอกบ้านทำให้ผลักดันให้ลดการเจริญพันธุ์ ภาวะการตายได้รับผลจากการพัฒนาเศรษฐกิจที่ดีขึ้นทำให้เปลี่ยนแปลงสาเหตุการตายจากโรคภัยธรรมชาติเป็นจากเครื่องมือ เครื่องจักร ส่วนการย้ายถิ่นนั้นมีแรงผลักดันโดยตรงจากเศรษฐกิจเพราะการคาดหวังในโอกาสทางเศรษฐกิจที่ดีกว่าในพื้นที่ที่ย้ายไป(เทียนฉาย กิรันถน์ ,2526)

สำมะโนประชากรปี2543

สำนักงานสถิติแห่งชาติ ได้รายงานผลการสำมะโนประชากรและการเคหะประจำปี2543 พบว่าจำนวนประชากร ณ วันที่ 1 เมษายน 2543 ทั้งสิ้น 60,606,947 คน เป็นเพศชาย 29,844,870 คน หญิง 30,762,077 คน อัตราส่วนชาย/หญิง 97.0/100 มีประชากรวัยเด็ก 0 – 14 ปี ร้อยละ 24.1 วัยทำงาน 15 – 59 ปี ร้อยละ 66.5 วัยสูงอายุ ร้อยละ 9.4 อายุเฉลี่ยประชากร 29.7 ปี ประชากรชนบทรวม 41.76 ล้านคน หรือร้อยละ 68.9 อัตราการเพิ่มประชากรร้อยละ 1.05 จำนวนครอบครัวทั้งสิ้น 15.66 ล้านครอบครัว ขนาดครอบครัว 3.9 คน เล็กลงจาก 4.4 คน ในปี2533 โดยเขตชนบทมีขนาดครอบครัวเฉลี่ย 4.0 คน ความหนาแน่นประชากรเพิ่มขึ้นจากปี 2533 คือ 106.3 คนเป็น 118.1 คน/ตารางกิโลเมตร (ตารางที่1)

โครงสร้างประชากรชนบท

ประชากรชนบท ตามความหมายของสำนักงานสถิติแห่งชาติหมายถึงประชากรที่อาศัยอยู่นอกเขตเทศบาลหรือนอกเขตท้องถิ่นที่มีพระราชกฤษฎีกาออกตามความในพระราชบัญญัติเทศบาล

การศึกษาโครงสร้างประชากร (population structure) หรือโครงสร้างทางอายุและเพศ (age and sex structure) แสดงให้เห็นถึงจำนวนและสัดส่วนประชากรชายหญิงในช่วงอายุหนึ่ง ซึ่งเป็นผลมาจากการสังสมของภาวะเจริญพันธุ์ การตาย การย้ายถิ่นในอดีต (จรรยา เศรษฐบุตร, 2532)

ตารางที่ 1 จำนวนประชากรและอัตราการเพิ่มประชากร

ปี	จำนวน (ล้านคน)	อัตราการเพิ่ม
2452	8.15	-
2462	9.21	1.22
2472	11.51	2.23
2480	14.46	2.86
2490	17.44	1.87
2503	26.26	3.15
2513	34.39	2.70
2523	44.82	2.65
2533	54.55	1.96
2543	60.61	1.05

ที่มา : สำนักงานสถิติแห่งชาติ, 2543

จำนวนประชากรชนบท

จำนวนประชากรชนบท มีแนวโน้มลดลงเป็นต้นมาตั้งแต่ปี 2503 คือลดลงจากร้อยละ 87.5 เป็นร้อยละ 68.9 ในปี 2543 ซึ่งเป็นทิศทางเดียวกันกับอาชีพเกษตรกรรมที่มีแนวโน้มลดลงจากร้อยละ 82.3 ในปี 2503 (สำนักงานสถิติแห่งชาติ, 2543) เหลือร้อยละ 46.4 ในปี 2543 (มหาวิทยาลัยมหิดล, 2543) ขณะที่อาชีพนอกเกษตรมีสัดส่วนเพิ่มขึ้นตามระยะเวลาเช่นกัน (ตารางที่ 2)

ตารางที่ 2 อัตราร้อยละของประชากรตามที่อยู่อาศัยและอาชีพ

	ในเมือง	ในชนบท	อาชีพเกษตรกรรม	อาชีพนอกเกษตร
2503	12.5	87.5	82.3	17.7
2513	13.2	86.8	79.4	20.6

2523	17.0	83.0	72.3	27.7
2533	18.7	81.3	67.3	32.7
2543	31.1	68.9	46.4*	53.6

ที่มา : สำนักงานสถิติแห่งชาติ, 2543 และ * มหาวิทยาลัยมหิดล, 2543

การเกิดและภาวะเจริญพันธุ์

อายุแรกสมรสชายชนบทเฉลี่ย 24.2 ปี หญิง 21.4 ปี เร็วกว่าในเมืองเล็กน้อยคือ 24.3 และ 22.0 ปี (จรรยา เศรษฐบุตร, 2532) อัตราเจริญพันธุ์ 6.42 คน ในปี 2503 - 2508 ลดลงเหลือ 2.96 คน ในปี 2528 - 29 และ 2.28 คนในปี 2538 - 39 (สำนักงานสถิติแห่งชาติ, 2543)

อายุ

การเปลี่ยนแปลงจำนวนประชากรชนบท จากปี 2513 - 2543 ประชากรช่วงอายุ 0 - 14 ปี มีจำนวนลดลงจากร้อยละ 40.6 เป็นร้อยละ 24.7 วัยทำงานอายุ 15 - 59 ปี มีจำนวนสูงขึ้นจากร้อยละ 54.9 เป็น ร้อยละ 68.6 เช่นเดียวกับกับประชากรสูงอายุหรือ 60 ปีขึ้นไปมีจำนวนเพิ่ม จากร้อยละ 4.3 เป็น ร้อยละ 6.6 (จรรยา เศรษฐบุตร, 2532) ประมาณว่า ปี 2563 ผู้สูงอายุจะเพิ่มขึ้นถึง 10 ล้านคน (กุลศ สุนทรธาดา, 2539) ภาวะผู้สูงอายุในชนบทส่วนใหญ่มีการศึกษาต่ำ จะไม่เอื้ออำนวยต่อการทำการเกษตรหรือลูกหลานไม่ทำให้ทำ เพราะเกรงจะอับอายต่อเพื่อนบ้าน ผู้สูงอายุเหล่านี้จะทำหน้าที่ดูแลหลาน และจะมีลูกหลานส่งเงินมาให้ใช้จ่าย แม้ไม่สม่ำเสมอแต่ชาวบ้านในหมู่บ้านเดียวกันจะให้ความช่วยเหลือเท่าที่ช่วยได้ (จรรยา เศรษฐบุตร, 2532)

เพศ

เพศหญิงจะมีอัตราส่วนสูงกว่าชายเมื่ออายุเพิ่มขึ้นโดยเฉพาะช่วงวัยสูงอายุ (ตารางที่ 3) แสดงให้เห็นถึงถึงอายุขัยเฉลี่ยของเพศหญิงที่สูงกว่าเพศชายคือเฉลี่ยหญิง 66.2 ปี ชาย 62.2 ปี สิ่งที่สะท้อนให้เห็นประการหนึ่งคือภาวะการเป็นหม้ายของหญิงสูงกว่าชาย อัตราส่วนชายหม้าย/หญิงหม้าย 1/3.6 (จรรยา เศรษฐบุตร, 2532)

ตารางที่ 3 อัตราส่วนทางเพศของประชากรชนบทจำแนกตามกลุ่มอายุ

อายุ	2513		2523		2533		2543	
	ชาย	หญิง	ชาย	หญิง	ชาย	หญิง	ชาย	หญิง
14	102	100	104	100	102	100	103	100

5-59	97	100	98	100	102	100	103	100
60+	84	100	85	100	84	100	83	100

ที่มา : จรรยา เศรษฐบุตร, 2532 หน้า 273

ภาวะพึ่งพิง

ประชากรที่เป็นภาระคือประชากรช่วงอายุ 0 - 14 ปี และมากกว่า 60 ปีที่ประชากรวัยแรงงานจะต้องเลี้ยงดู

ภาวะพึ่งพิง (economically dependent) และอัตราภาวะพึ่งพิง

(dependency ratio) ของประชากรชนบท ลดลงจาก 81.9 ในปี 2513 เป็น 65.0 และ 45.6 ในปี 2523

และ 2543 (จรรยา เศรษฐบุตร, 2532) เมื่อเปรียบเทียบกับอัตราส่วนการเป็นภาระรวมของประชากรทั้งหมด

พบว่า มีสัดส่วนน้อยกว่าคือ 99.9 ในปี 2513 และ 77.8 ในปี 2523 (สำนักงานสถิติแห่งชาติ, 2543)

ภาพที่ 1 ปีราמידประชากรชนบทไทยปี 2513-2543

ปี 2513, 2523 คำนวณจากสำมะโนประชากร ปี 2533, 2543 คาดการประมาณประชากร

ที่มา : จรรยา เศรษฐบุตร, 2532 หน้า 264

การปรับตัวของประชากรชนบท

การปรับตัวในระบบครอบครัว

ครอบครัวมีหน้าที่ สร้างสมาชิกใหม่ เลี้ยงดูคุ้มครอง อบรมให้ความรู้ กำหนดตำแหน่งหน้าที่ ลักษณะ

ครอบครัวไทยเป็นครอบครัวขยาย ให้อำนาจสามี ลูกเป็นจุดรวมใจ ผู้กพันทางสายเลือด และเคารพอาวโส

ลักษณะครอบครัวคุณภาพจะมีการชื่นชมคุณค่าของคนในครอบครัว มีเวลาอยู่ร่วมกัน มีพันธะ

ต่อความสุขและสวัสดิภาพ ติดต่อสื่อสารระหว่างกันดี ศรัทธาต่อศาสนา มีสมรรถนะในการจัดการกับ

วิกฤตการณ์ การเปลี่ยนแปลงและปัญหาในครอบครัวพบว่าอำนาจบิดาต่อบุตร สามีต่อภรรยา มีน้อยลง อาจกล่าวได้ว่า อำนาจในครอบครัวที่ขึ้นกับฐานการควบคุมทรัพยากร (อัจฉรา นวจินดา, 2530) นั้นมีผลน้อยลง ครอบครัวมีขนาดเล็กลง ความสัมพันธ์ลดลง บทบาทมารดาเปลี่ยน ไม่มั่นคงทางเศรษฐกิจ ค่านิยมเปลี่ยน ครอบครัวแตกแยก ปัจจัยที่ทำให้เกิดปัญหาครอบครัวจากภายนอกคือ การเปลี่ยนแปลงในโครงสร้างอำนาจ บทบาทสมาชิก ขนาดครอบครัว เศรษฐกิจ ขนบธรรมเนียม ปัจจัยภายในเกิดจาก บุคลิกภาพบิดามารดา การจัดการเวลาร่วมกัน บรรยากาศครอบครัว การวางแผนบุตร พฤติกรรมบิดามารดา รูปแบบที่พึงปรารถนาคือ ความเข้ากันได้ของสมาชิกใหม่ มีอาชีพแน่นอน สุขภาพดี สามีภรรยาช่วยเหลือกัน แยกครอบครัว บุตร 1-2 คน เลี้ยงดูให้ดี ตอบรับครอบครัวแบบเศรษฐกิจใหม่ (โสภาชลิปมันน์, 2534)

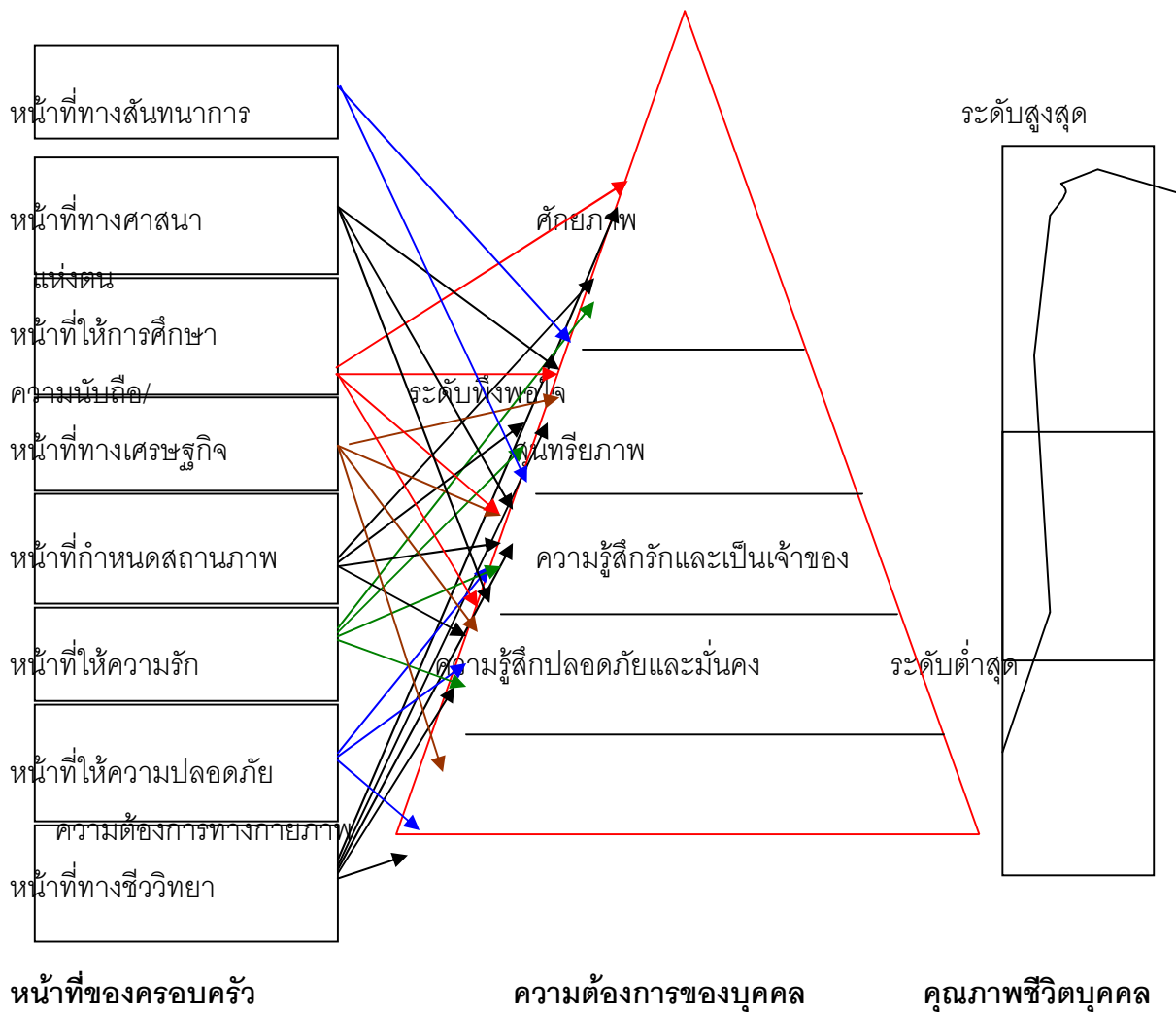
ด้านคุณภาพชีวิต สำนักงานพัฒนาเศรษฐกิจและสังคมแห่งชาติ(2541) รายงานสถานภาพชนบทไทยประจำปี 2539 พบว่าหมู่บ้านที่ยังไม่มีไฟฟ้าใช้ร้อยละ 2.5 หรือ 1,494 หมู่บ้าน การคมนาคมไม่มีรถสาธารณะวิ่ง 3,016 หมู่บ้าน คริวเรือนร้อยละ 51.5 มีรถจักรยานยนต์ใช้ สภาพบ้านมุงกระเบื้องร้อยละ 96.4 มีแหล่งรวมผลผลิต 1 แห่ง ต่อ 9 หมู่บ้าน มีโรงสี 2.5 โรงต่อหมู่บ้านเกษตรกรร้อยละ 14.4 เป็นสมาชิกสหกรณ์ คริวเรือนร้อยละ 86.8 มีน้ำสะอาดดื่มเพียงพอ ร้อยละ 92.29 มีน้ำใช้เพียงพอ ร้อยละ 95.9 มีสวมราดน้ำ น้ำหนักเด็กแรกเกิดร้อยละ 87.8 มีน้ำหนักมากกว่า 3,000 กรัม การศึกษาร้อยละ 85 จบประถมศึกษา หมู่บ้านร้อยละ 75 มีหอกระจายข่าว ส่วนอาชีพมีการรับจ้างมากขึ้นและคริวเรือนที่มีรายได้รายได้น้อย 1.13 ล้านคริวเรือน

ภาพของระดับการพัฒนาส่วนใหญ่ชี้ให้เห็นถึงการได้รับบริการและการบริโภคตามความจำเป็นพื้นฐานในการพัฒนาคุณภาพชีวิตคนชนบท ในภาพรวมแม้มีการพัฒนาที่ดีขึ้นเป็นลำดับ แต่ลักษณะบุคคล เช่น การศึกษา อาชีพ และรายได้ยังแสดงถึงปัญหาและความซับซ้อนที่แอบแฝงอยู่ในภาวะประชากรชนบท คุณภาพชีวิตบุคคลหรือครอบครัวมีความสัมพันธ์กับหน้าที่ครอบครัว กล่าวอีกนัยหนึ่งว่าถ้าครอบครัวสามารถสนองความต้องการได้มากคุณภาพชีวิตบุคคลในครอบครัวจะสูงไปด้วย(ภาพที่ 2)

มนัส สุวรรณ(2538) ทำการวิจัยวิเคราะห์ตัวแปรที่มีผลต่อการอยู่ดีกินดีของประชากรในชนบท 2 หมู่บ้าน พบว่าข้อมูลประชากรทั่วไปจบการศึกษาระดับประถมศึกษา 4 - 5 คน ทำงานเชิงเศรษฐกิจ 1 - 4 คน ประมาณร้อยละ 41-53 มีพื้นที่เพียงพอสำหรับคริวเรือน ใช้พื้นที่ปีละ 2 ครั้ง รายได้เฉลี่ย 3,414 - 5,309 บาท/คริวเรือน/ปี ร้อยละ 10 - 25 มีเงินเหลือออม ในหมู่บ้านห่างไกลเมืองส่วนใหญ่ใช้เงินกู้ยืมเพื่อลงทุนประกอบอาชีพมากกว่าเงินส่วนตัว ด้านปัจจัยที่มีอิทธิพลต่อการพัฒนาทางด้านสังคมและเศรษฐกิจหรือกล่าวอีกนัยหนึ่งคือต่อความอยู่ดีและกินดีของประชากรในชนบท โดยรวมแล้วปัจจัยทางประชากรมีความสัมพันธ์กับการอยู่ดีกินดีของประชาชนมากที่สุด โดยเฉพาะในตำบลที่ตั้งไกลตัวเมือง เพศอายุของหัวหน้าครอบครัว และจำนวนคนชราภายในครอบครัวมีอิทธิพลต่อการพัฒนาทางสังคมมากที่สุด

ส่วนปัจจัยเศรษฐกิจพบว่าจำนวนสมาชิกในครัวเรือนทั้งหมด สมาชิกที่สามารถทำงานเชิงเศรษฐกิจได้ แหล่งเงินทุน สถานที่ขายผลผลิต รายได้ของครอบครัว และความช่วยเหลือจากรัฐบาล มีบทบาทมากที่สุด

ภาพที่2 แบบจำลองความสัมพันธ์ระหว่างหน้าที่ของครอบครัวกับการพัฒนาคุณภาพชีวิตบุคคล



ที่มา : อัจฉรา นวจินดา, 2535 หน้า 25

การปรับตัวขนาดประชากร

ในภาพรวมของขนาดประชากรทั้งประเทศหลังปี 2513 เป็นต้นมา อัตราการเพิ่มของประชากรลดลงอย่าง

ต่อเนื่องจากร้อยละ 2.7 เป็น 1.05 ในปี 2543 เช่นเดียวกับภาวะการปรับตัวของประชากรชนบทที่มีขนาดลดลงจากร้อยละ 1-3 ในช่วงปี 2503-2533 เป็นร้อยละ 12.4 ในช่วงปี 2533-2543 ซึ่งเป็นที่น่าสังเกตว่าช่วง 10 ปีหลังขนาดประชากรชนบทได้ลดลงเป็นอย่างมาก หากอธิบายด้วยความสัมพันธ์เชิงทฤษฎีว่าด้วย

ผลกระทบของปัจจัยทางเศรษฐกิจต่อประชากรจะพบว่าปัจจัยดึงดูดให้ประชากรชบทย้ายไปตั้งถิ่นฐานในเมืองมากขึ้นทั้งนี้เนื่องจากช่วงปี2533เป็นต้นมาเป็นช่วงที่ตรงกับประเทศมีการเติบโตทางการพัฒนาเศรษฐกิจสูงกล่าวคือตั้งแต่แผนพัฒนาฉบับที่1-5 อัตราการขยายตัวทางเศรษฐกิจเฉลี่ยร้อยละ 6.8 และขยายตัวเพิ่มขึ้นในแผนพัฒนาฉบับที่6 ร้อยละ10.9 และฉบับที่7 ร้อยละ 8.3(ตารางที่4)

ตารางที่4 อัตราการขยายตัวทางเศรษฐกิจ

ปี	ร้อยละ(GDP)
2504-2509	7.3
2510-2514	7.2
2515-2519	6.2
2520-2524	8.2
2525-2529	5.3
2530	9.5
2531	13.3
2532	12.3
2533	11.6
2534	7.9
2535	7.4
2536	8.3
2537	8.7
2538	8.7

ที่มา : ธนาคารกรุงไทย,2540 ธนาคารทหารไทย,2536 และ มหาวิทยาลัยสุโขทัยธรรมมาธิราช,2539

อีกปัจจัยหนึ่งคือผลของนโยบายประชากรพยายามที่จะกำหนดขนาดประชากรที่เหมาะสม ซึ่งพิจารณาจากการผลิตที่ทำให้ผลผลิตต่อหัวสูงสุด(บุญเลิศ เลี้ยวประไพ,2539 ก) และกำหนดจากแนวโน้มประชากรในอดีตถึงปัจจุบัน ดังเห็นได้จากนโยบายประชากร ปี 2449 - 2487 เน้นการเพิ่มการเกิดและลดการตาย ปี 2487 - 2501 ลดการตาย ปี2501 - 2513 ลดอัตราเพิ่มประชากร และในปี2513นี้เองที่มีการประกาศใช้นโยบายการวางแผนครอบครัว(บุญเลิศ เลี้ยวประไพ,2535)

ผลของนโยบายการวางแผนครอบครัว ส่งผลทำให้ลดการเกิดและอัตราเจริญพันธุ์ในชนบทลดลง เนื่องจากการคุมกำเนิด และระยะเวลาให้นมบุตรที่ยาวนานของแม่ในชนบท(วรชัย ทองไทย,2530) นอกจากนี้ อัตราเจริญพันธุ์ที่ลดลงยังเป็นผลจากการเปลี่ยนแปลงทางสังคมและความต้องการมีบุตร ซึ่ง Knodel et al.(1987 อ้างโดยจรรยา เศรษฐบุตร,2532) กล่าวว่า สภาพที่มีผลต่อการต้องการมีบุตรคือ การลดลงของการตายของทารกและเด็ก การเปลี่ยนทัศนคติต่อการครองชีพ ค่าใช้จ่ายในการเลี้ยงดูบุตรที่สูงขึ้น โดยเฉพาะการศึกษาที่มากขึ้นนอกจากนี้การแทรกซึมของตลาดสินค้าที่แทรกเข้ามาในชนบททำให้มีรายจ่ายมากขึ้น เกิดการเลื่อมล้ำระหว่างการมีบุตรคนหนึ่งกับการได้มาซึ่งสินค้าที่ตนเองต้องการ และสตรีไทยมีความเป็นอิสระมีส่วนในการตัดสินใจด้านการมีบุตรและการคุมกำเนิดมากขึ้น

จากปี 2513 - 2533 ถือเป็นช่วงที่มีการปฏิวัติครอบครัว ประชากรมีการเกิดลดลง ว่างแรงงานและผู้สูงอายุเพิ่มขึ้น อัตราแบกรับประชากรลดลง รายได้/หัวสูงขึ้น แรงงานมีมากขึ้น คาดการณ์ปี 2553 ประชากรอายุ 0 - 29 ปี ลดลงจากปี2533 ร้อยละ14.1 ขณะที่อายุมากกว่า 30ปี มีจำนวนเพิ่มขึ้น(บุญเลิศ เลี้ยวประไพ, 2539 ข) จากการเปลี่ยนแปลงแนวโน้มของประชากร ที่เกิดการขยายฐานกว้างในวัยรุ่นซึ่งเริ่มเข้าสู่วัยแรงงาน ได้ส่งผลกระทบต่อการทำงานทำในชนบท ประกอบกับ ผู้หญิงมีการศึกษาสูงขึ้น ภาวะเจริญพันธุ์ลดลง เข้าสู่ตลาดแรงงานมากขึ้น เป็นปัจจัยผลักดันให้ประชากรชนบทย้ายเข้าสู่เมือง ถึงแม้แนวโน้มการพัฒนาเทคโนโลยีอุตสาหกรรมจะเปลี่ยนวิธีการผลิตที่มีการใช้แรงงานน้อยลง ผู้หญิงมีอายุ หรือการศึกษาต่ำ ต้องออกจากงานมากขึ้น (ฟิลิป เกสท์,2539) แต่การสร้างงานภาคอื่นโดยเฉพาะภาคบริการยังต้องการแรงงานราคาถูกอยู่มาก

การปรับตัวด้านอาชีพของประชากรชนบท

ภาพรวมของการเปลี่ยนแปลงด้านอาชีพของประชากรไทยพบว่ามีส่วนลดลงอย่างต่อเนื่องตั้งแต่ปี 2503 เป็นต้นมา และช่วงที่มีการปรับตัวด้านอาชีพของประชากรที่ประกอบอาชีพเกษตรกรรมลดลงอย่างเห็นได้ชัดคือช่วงปี 2533-2543 คือลดลงร้อยละ20.9 (ตารางที่2) ซึ่งสวนทางกับรายได้ต่อหัวของประชากรที่เพิ่มขึ้นคือ 2,092 , 4,059 , 14,065 , 38,426 และ70,053 บาท/คนในปี 2503, 2513 ,2523 ,2533 และ 2538 ตามลำดับ(ธนาคารกรุงไทย,2540 และธนาคารทหารไทย,2536) เช่นเดียวกับรายได้เงินสดครัวเรือนภาคเกษตรที่เพิ่มขึ้นจาก5,921 บาทในช่วงแผนฉบับที่ 2 เป็น 126,872 บาทในช่วงแผนฉบับที่8 แต่ปัญหาที่เกิดขึ้นคือเกษตรกรมีรายจ่ายเพิ่มขึ้นเช่นกัน เมื่อหักลบกันแล้วเกษตรกรยังคงมีรายได้สุทธิต่ำ คือ 5,888 , 21,149 และ 26,323 บาท ในช่วงแผนฉบับที่ 6,7 และ8 ตามลำดับ(ตารางที่5)(สำนักงานสถิติแห่งชาติ ,2543)

ข้อเปรียบเทียบอีกประการหนึ่งของภาคเกษตรคือช่องว่างระหว่างรายได้ระหว่างภาคเกษตรกรรมและอุตสาหกรรมที่เพิ่มขึ้นประมาณ 10 เท่า(สมาคมนักเรียนทุนรัฐบาลไทย,2540) ผลที่สะท้อนออกมาจึง

ปรากฏว่าอาชีพเกษตรกรไม่สามารถตอบสนองความต้องการรายได้ที่เกษตรกรคาดหวังไว้ ทำให้เกิดเป็นปัจจัยดึงดูดให้เกษตรกรในชนบทที่ไม่สามารถยกระดับรายได้ของตนเอง ได้เปลี่ยนอาชีพจากการเกษตรเป็นลูกจ้างในภาคอุตสาหกรรมหรือรับจ้างอยู่ในเมือง

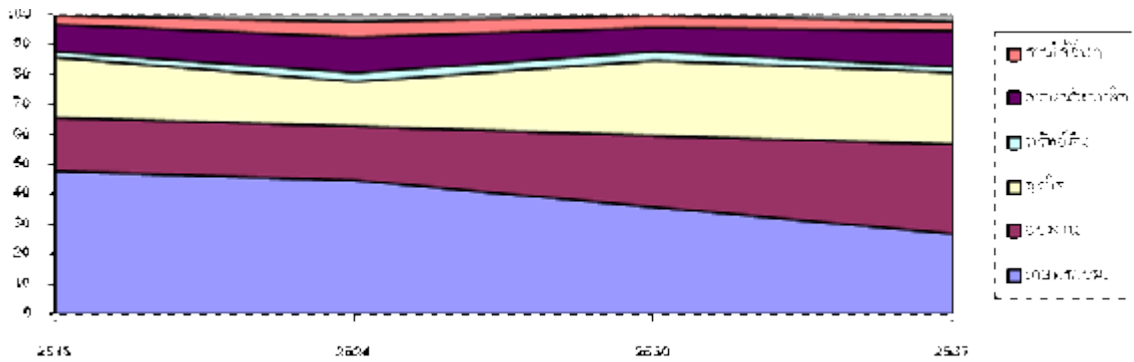
ตารางที่ 5 รายได้รายจ่ายเงินสดของครัวเรือนเกษตรกร

รายการ	พ.ศ. 2532	พ.ศ. 2533	พ.ศ. 2534	พ.ศ. 2535	พ.ศ. 2536	พ.ศ. 2537	พ.ศ. 2538
รายได้เกษตรกร	3825	7752	16777	18794	32555	61818	68659
รายได้นอก เกษตรกร	2096	3902	8842	13629	19629	51059	58213
รายได้รวม	5921	11654	25619	32423	52184	112877	126872
รายจ่ายรวม	-	10714	22945	29276	46297	91728	100549
รายได้สุทธิ รวม	-	940	2674	3144	5887	21149	26323

ที่มา : สำนักงานสถิติแห่งชาติ, 2543

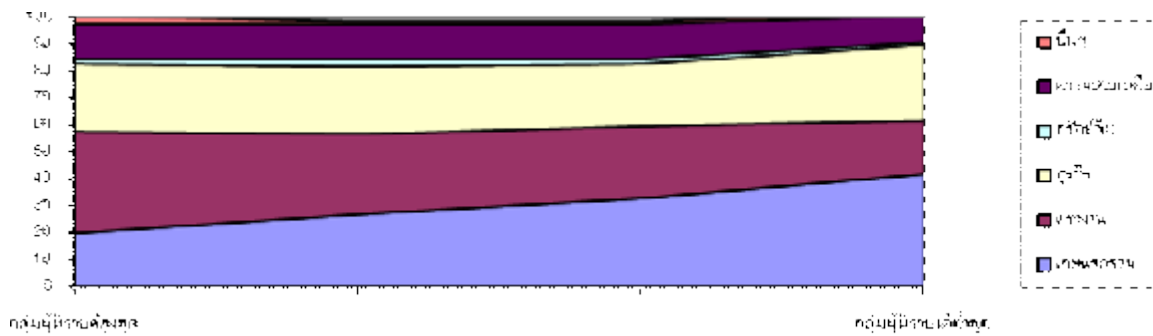
เศรษฐกิจ ของคนในชนบทมีโครงสร้างรายได้จากเกษตรกรรม และภาคนอกเกษตร คือ จากแรงงาน ธุรกิจ ความช่วยเหลือและอื่นๆ ซึ่งพบว่าสัดส่วนของรายได้จากภาคเกษตรมีแนวโน้มลดลงเหลือร้อยละ 29 ในปี 2537 การกระจายรายได้ระหว่างกลุ่มที่มีรายได้สูงสุดและต่ำสุดพบว่ากลุ่มที่มีสัดส่วนรายได้นอกภาคเกษตรสูงจะมีรายได้รวมสูงกว่ากลุ่มที่มีรายได้จากภาคเกษตรเป็นหลัก (ภาพที่ 3,4) ข้อเท็จจริงดังกล่าวเป็นข้อบ่งชี้ได้ดีว่าทำไมครัวเรือนเกษตรกรจึงมีแนวโน้มที่จะแสวงหารายได้จากภาคนอกเกษตรอยู่ตลอดเวลา (สถาบันวิจัยเพื่อการพัฒนาประเทศไทย, 2541)

ภาพที่ 3 ร้อยละรายได้ของประชากรในชนบทจำแนกตามแหล่งที่มาของรายได้ ปี 2518 - 2537



ที่มา : สถาบันวิจัยเพื่อการพัฒนาประเทศไทย,2541 หน้า 48

ภาพที่4 ร้อยละรายได้ของประชากรชนบทปี2537จำแนกตามแหล่งที่มา เปรียบเทียบกลุ่มผู้มีรายได้สูงสุดและกลุ่มผู้มีรายได้ต่ำสุด



ที่มา : สถาบันวิจัยเพื่อการพัฒนาประเทศไทย,2541 หน้า 50

การปรับตัวเพื่อการแสวงหางานทำในภาคนอกเกษตรของประชากรภาคเกษตรจะพบเสมอเท่าที่โอกาสจะอำนวย ตั้งแต่การออกไปทำงานในเมืองหรือการทำงานในโรงงานอุตสาหกรรมที่ขยายเข้ามาในท้องถิ่น สุรนันทา สุวรรณโณดม และ ศิริวรรณ ศิริบุญ(2535) ศึกษาการปรับตัวของชุมชนเกษตรในภาวะที่ยุคเศรษฐกิจและอุตสาหกรรมกำลังก้าวหน้า ในพื้นที่ชุมชนบางกระเจ้า อำเภอพระประแดง จังหวัดสมุทรปราการซึ่งในจังหวัดมีโรงงานอุตสาหกรรม 1,857 โรง ผลการวิจัยพบว่า ชุมชนได้เปลี่ยนจากความเป็นชนบทสู่ความเป็นเมืองซึ่งเห็นได้จากปรากฏการณ์ทางสังคมบางอย่างเช่นขนาดประชากร การกระจายตัว และความหนาแน่น ประชากรชนบทมีแนวโน้มฐานประชากรวันเด็กกว้างต่างกับเขตอุตสาหกรรมที่วัยเด็กน้อย วัย 20 - 55 ปี และเพศหญิงมาก โครงสร้างประชากรของชุมชนเปลี่ยนไปมีช่วงอายุ 20 - 24 ปี มากที่สุดสตรีมีบุตร 1 - 2 คน และเป็นครอบครัวเดี่ยว กระบวนการอุตสาหกรรม มีผลต่อการลดอัตรา

เจริญพันธุ์ เพราะในสังคมเกษตรมีบุตรได้ง่ายกว่าเนื่องจากมีเครือญาติดูแลให้ และถือว่าบุตรเป็นกำลังแรงงาน หลักประกันทางสังคม ผู้ดูแลยามชรา และผู้สืบทอดตระกูล ซึ่งแตกต่างจากเขตอุตสาหกรรม อิทธิพลของเมืองที่ขยายไปสู่พื้นที่เกษตรทำให้ทำการเกษตรไม่ได้ผล เกษตรกรต้องเปลี่ยนอาชีพจากเกษตรเป็นลูกจ้างในอุตสาหกรรม ซึ่งให้รายได้สูงกว่า และพบว่าแหล่งรายได้หลักของครัวเรือน ร้อยละ 70 มาจากโรงงานแทนการเกษตรเดิมที่ลดลง(ยศ สันติสมบัติ,2539) หรือแสวงหาพื้นที่ใหม่ นอกจากนั้นยังสูญเสียความเป็นกันเองในความเป็นเพื่อนบ้าน บุคคลจะปฏิบัติผ่านองค์กร แต่ในกลุ่มชนที่เคยเป็นเกษตรกรมาก่อนแม้มีการเปลี่ยนไปเป็นเมืองก็ยังคงมีกลุ่มที่รักษาความเป็นชนบทอยู่ในแบบพฤติกรรม ทศนคติ รายได้นอกเกษตร คาดหวังงานนอกเกษตร ให้ลูกเรียนสูง แต่ยังยึดถือศาสนา

การปรับตัวด้านการย้ายถิ่น

ช่วงแผนพัฒนาฉบับที่ 7 ไทยมีการขยายตัว เศรษฐกิจ มากกว่าร้อยละ 5 กลางปี 2540 เกิดภาวะถดถอยเป็นติดลบร้อยละ 1.75 อัตราการเจริญเติบโตลดลงร้อยละ 9.98 จากภาวะวิกฤตทำให้รายได้เงินสด การเกษตรมีอัตราเพิ่มขึ้นร้อยละ 10.86 ต่อปี แต่ค่าใช้จ่ายลงทุนก็เพิ่มขึ้นเช่นกันคือร้อยละ 11.30 มีการออกไปทำงานนอกภาคเกษตรร้อยละ 12.91 หลังวิกฤตมีแรงงานถูกเลิกจ้างประมาณ 8 แสนคน ย้ายกลับชนบทเพียง 2 แสนคน ข้อมูลการย้ายถิ่นปี 2540 จำนวน 3.159 ล้านคน เป็นชาวชนบทร้อยละ 78.7 โดยเขตชนบทย้ายถิ่นร้อยละ 5.2 ของประชากรชนบททั้งหมด ปีเพาะปลูก 2541/42 ครัวเรือนเกษตรทั้งหมด 5.51 ล้านครัวเรือน 30.60 ล้านคน มีผู้ย้ายออก ร้อยละ 15.27 และ ย้ายเข้า 1.55(สำนักงานสถิติแห่งชาติ, 2543) การย้ายถิ่นมักเกี่ยวข้องกับภาวะเศรษฐกิจเสมอ กล่าวคือเมื่อเศรษฐกิจเจริญเติบโตจะมีความต้องการแรงงานเพิ่มขึ้น ขณะที่ภาคเกษตรยังมีรายได้ต่ำ จึงยังคงมีการย้ายจากส่วนเกินของแรงงานภาคเกษตรสู่ภาคเศรษฐกิจอื่นที่ดีกว่า ไม่ว่าจะเป็นการย้ายแบบตามฤดูกาล (seasonal) ย้ายครั้งเดียว (single mover) หรือย้ายหลายครั้ง (repeat migrant) (ฟิลิป เกสต์, 2539)

สาเหตุการย้ายถิ่น โดยทั่วไปสาเหตุการย้ายถิ่น เกิดจากสภาพด้อยพัฒนาในชนบทยากจน ไม่มีงานทำ ผลผลิตต่ำ อาหารไม่พอ ครอบครัวใหญ่ ความกันดาร ไม่พึงพอใจในมาตรฐานความเป็นอยู่ ความคาดหวังในการแก้ปัญหาครอบครัว และผู้อำนวยความสะดวก (เนาวรัตน์ พลายน้อย, 2530)

ผลการวิจัยในประเทศไทยพบว่า การย้ายถิ่นมีปัจจัยและเงื่อนไขคือ สภาพว่างงาน ความสำคัญของผู้อำนวยความสะดวก ความคาดหวังของครัวเรือน ปริมาณการย้ายได้รับอิทธิพลจากสภาพการย้าย เศรษฐกิจ สังคม ประชากร และจิตวิทยาในปีก่อนหน้า รูปแบบการย้ายถิ่นแนวโน้มจะไปเข้ากลับเย็นมากขึ้น (เนาวรัตน์ พลายน้อย, 2530) การย้ายถิ่นของเกษตรกรภาคตะวันออกเฉียงเหนือและภาคเหนือสาเหตุเพราะปัญหาเศรษฐกิจ ส่วนในเมืองหลักย้ายเพราะว่างงาน(ลัดดาวัลย์ รอดมณีและคณะ, 2528) ครอบครัวที่ย้ายถิ่นสูงมักพบว่ามีสมาชิกมากกว่า 5 คน ว่างแรงงาน มากกว่า 3 คน มีที่ดินมากและเป็นเพศหญิง

(สุพัตรา เพชรมณี และคณะ ,2528) การย้ายถิ่นจะมีจุดหมายทางเศรษฐกิจที่แน่นอน ชุมชนที่ต้นตัวต่อโอกาสทางเศรษฐกิจสูงจะย้ายถิ่นสูง ประสิทธิภาพการย้ายที่สำเร็จ ความผูกพันกับถิ่นเดิมน้อย เครือข่ายครอบครัว มีงานทำ รายได้ดี และหางานง่าย รูปแบบการย้ายเป็นกลุ่มจะล่องรู้งานล่องหน้า(อภิชาติ จำรัสฤทธิรงค์,2526) นอกจากนี้ยังพบว่าปัจจัยที่ผลักดันให้เกิดการย้ายถิ่นคือ โครงสร้างทางเศรษฐกิจ สังคมของถิ่นกำเนิดอาศัยไม่เปิดโอกาสให้คนขยับฐานะทางเศรษฐกิจสังคมได้ตามมุ่งหวัง ส่วนปัจจัยประชากร ได้แก่ ขนาดประชากรต่อทรัพยากร ช่วงอายุ 20 - 29 ปี เป็นโสด การศึกษาสูง การกระจายตัวต่อพื้นที่หนาแน่น ภาวะการตาย และเจริญพันธุ์ (เพ็ญพร ธีระสวัสดิ์,2540) เพศชาย อายุ 25 - 54 ปี เพศหญิง 15 - 44 ปี การศึกษาระดับประถมศึกษา อัตราส่วนประชากรกับที่ดิน (ภัสสร ธิมานนท์,2538) เพศชายมีแนวโน้มย้ายมากกว่าหญิงโดยเฉพาะช่วงวัยกลางคน ต้องการสร้างรายได้ครอบครัว มีบุตรในวัยที่ต้องการรายได้เพิ่ม ย้ายหลังเก็บเกี่ยว คริวเรือนที่รายได้ต่ำจะย้ายสูง ครอบครัวมีอิทธิพลต่อการตัดสินใจย้ายถิ่น โคนเฉพาะพ่อแม่ และคู่สมรส เครือข่ายสังคมที่เข้มแข็งปลายทาง ปัจจัยอื่น ๆ ที่มีผลได้แก่ กำไรจากการย้าย ลักษณะงาน ความผูกพันกับครอบครัว ความเป็นอิสระ และประสิทธิภาพชีวิต ความตั้งใจย้ายถิ่นมีมากในเพศชาย อายุ น้อย การศึกษาสูง รายได้ต่ำ ร้อยละ 70 ย้ายฤดูแล้ง ถ้ามีรายได้ 1,200 บาท/เดือน ร้อยละ 85 จะไม่ย้ายถิ่น (วาทีณี บุญชะลิกชี ,2540) มนต์ ชันสวัสดิ์ และคณะ (2538) ศึกษาการย้ายถิ่นในจังหวัดสงขลา พบว่าการย้ายถิ่นของแรงงานเป็นการย้ายถิ่นชั่วคราวช่วงว่างจากงานเพื่อหารายได้ แรงงานย้ายถิ่นที่ไม่มีความผูกพันกับงานในไร่นาของตนเองมักเป็นแรงงานมีฝีมือได้รับค่าจ้างค่อนข้างสูง การย้ายส่วนใหญ่อยู่ในจังหวัดภาคใต้ งานเป็นงานรับจ้างในภาคเกษตรและก่อสร้าง ได้ค่าจ้างเป็นรายวัน รายได้เฉลี่ย 6,850 บาท/การย้ายหนึ่งครั้ง ปัจจัยผลักดันให้มีการย้ายถิ่นเมื่อเปรียบเทียบกับผู้ไม่ย้ายถิ่นพบว่าผู้ย้ายถิ่น มีฐานะทาง เศรษฐกิจ ด้อยกว่าเช่นรายได้รอบปีที่ผ่านมา พื้นที่ทำกิน เงินออม และมาตรฐานความเป็นอยู่ ปัจจัยดึงดูดคือรายได้ที่คาดหวัง และสวัสดิการที่ดี แต่ยังไม่ได้ตามที่ตั้งใจไว้ ปัจจัยเสริมได้แก่ข่าวสารจากเพื่อนบ้าน นายจ้าง และความสะดวกในการเดินทาง ผลกระทบ ผู้ย้ายส่งเงินรายได้กลับเฉลี่ย 2,618 บาท ความรู้ที่ได้รับมาปรับปรุงอาชีพ สภาพความเป็นอยู่ โดยสรุปผู้ย้ายถิ่นผูกพันกับถิ่นฐานเดิม หากไม่เป็นเพราะปัญหาทาง เศรษฐกิจ คงไม่มีการย้ายถิ่น

สุวรรณ ทบทวนและคณะ(2538) ศึกษาการย้ายถิ่นของประชากรภาคตะวันออกเฉียงเหนือ ย้ายเข้ากรุงเทพฯชั่วคราวเพื่อหารายได้ถึงฤดูกาลก็กลับ การย้ายถิ่นทำให้เศรษฐกิจดีขึ้น มีพฤติกรรมการเจริญพันธุ์ที่ทันสมัยกว่า และมีการรับเอาพฤติกรรมของชาวเมืองด้านนิสัยและการแต่งกายทำให้มีการเอาอย่างและกระตุ้นให้ย้ายถิ่นออกมากขึ้น สรุปผลการวิจัยพบว่าการย้ายถิ่นระยะสั้นไม่ได้เป็นปัจจัยที่สำคัญที่ทำให้มีการพัฒนาคุณภาพชีวิตที่แตกต่างจากผู้ไม่ย้ายถิ่น และในหลายด้านพบว่าผู้ไม่ย้ายถิ่นมีการพัฒนาคุณภาพชีวิตที่สูงกว่า การย้ายถิ่นระยะสั้นจึงเป็นเพียงการแก้ปัญหาทาง เศรษฐกิจ มากกว่าการพัฒนาคุณภาพชีวิต

สิรินุช เพ็ชรเจริญศักดิ์(2538) รายงานการศึกษาการย้ายถิ่นสู่อาชีพค้าบริการ การเริ่มต้นเข้ามาในอาชีพพบว่า ผู้ค้าประเวณีประมาณครึ่งหนึ่งมีอายุต่ำกว่า 18 ปี จบประถมศึกษาปีที่ 6 ก่อนเข้าสู่อาชีพเคยทำเกษตรรายได้ไม่เกิน 1,500 บาท/เดือน ครอบครัวมีปัญหาหนี้สินภายหลังมีรายได้ประมาณ 10,000 บาท/เดือน จำนวน 2 ใน 3 ของผู้ประกอบอาชีพ มาจากภาคเหนือโดยเฉพาะ จังหวัดพะเยา และเชียงราย เข้าสู่อาชีพผ่านเอเยนต์ การตัดสินใจออกจากอาชีพมาจากการสมรส และถูกไล่ตัว การผลักดันให้กลับมาทำใหม่เนื่องจากความล้มเหลวในชีวิตสมรส ถูกผู้ชายทอดทิ้ง และมีเอเยนต์คอยหางานให้เมื่อต้องการทำ

ประภา คงปัญญา(2538) รายงานการศึกษาการย้ายถิ่นเข้าสู่กรุงเทพมหานครกับจังหวัดในเขตปริมณฑล ระหว่างปี 2518 - 2523 และ ปี 2528 - 2533 พบว่าผู้ย้ายถิ่นส่วนใหญ่เป็นสตรี อายุ 20-24 ปี เพศหญิงจบประถมศึกษา

ผลการย้ายถิ่น เกิดการปรับตัวในสังคม วัฒนธรรม จิตใจ แรงกดดันประชากร พื้นที่ต้นทางการสูญเสียทรัพยากร พื้นที่ปลายทางองค์ประกอบประชากร เศรษฐกิจ สังคม และการผลิตเปลี่ยนไป(เพ็ญพร ธีระสวัสดิ์,2540) การย้ายเป็นตัวเชื่อมโยงในกระบวนการเปลี่ยนแปลง ผู้ย้ายจะแพร่กระจายความรู้และเทคโนโลยี สื่อความคิด ทักษะ สู่ต้นทาง การย้ายเป็นตัวเชื่อมโยงในกระบวนการเปลี่ยนแปลง ผู้ย้ายจะแพร่กระจายความรู้และเทคโนโลยี สื่อความคิด ทักษะ สู่ต้นทาง(ภััสสร ลิมานนท์,2538) เงินจากการย้ายถิ่นช่วยเหลือครอบครัวได้ ผลประโยชน์จากการย้ายถิ่นไม่สามารถช่วยให้ครอบครัวมีเศรษฐกิจที่ดีกว่าผู้ไม่ย้ายสมาชิก (วาทีณี บุญชะลักชี ,2540)

บทส่งท้าย

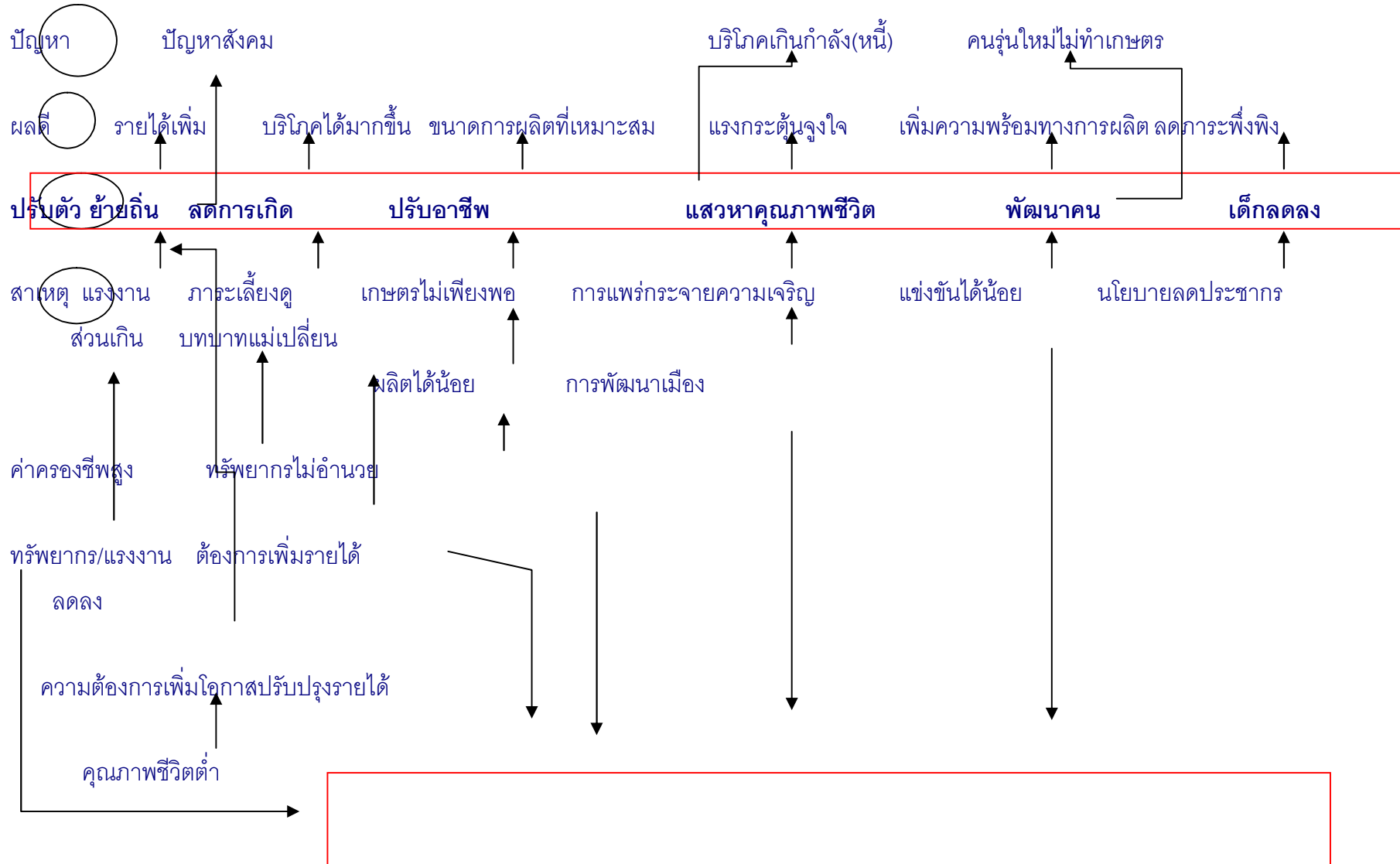
การพัฒนาเศรษฐกิจและสังคมของไทยที่ดำเนินมาตามแผนพัฒนาเศรษฐกิจทั้ง 8 ฉบับ ทำให้เกิดความเจริญเติบโตทั้งในรูปแบบความเป็นเมืองทันสมัยและคุณภาพชีวิตประชากรที่มีสูงขึ้นตามลำดับ นโยบายการเร่งรัดการพัฒนาเศรษฐกิจแบบอุตสาหกรรมส่งเสริมการแข่งขันและการค้าเสรี ควบคู่กับการพัฒนาสถาบันทางสังคม ส่งเสริมการอยู่ดีกินดีของพลเมือง ส่งผลให้ประชากรชนบทมีการปรับตัวอย่างต่อเนื่อง ทั้งนี้เพื่อการเพิ่มรายได้ให้เหมาะสมกับค่าใช้จ่ายทางเศรษฐกิจ แสวงหาการเพิ่มโอกาสการบริโภคทรัพยากรและเทคโนโลยีเพื่อคุณภาพชีวิตที่ดีขึ้น การเกิดการผสมผสานในสาขาอาชีพ และการเพิ่มความพร้อมในการแข่งขัน ภาพที่ปรากฏให้เห็นในภาวะประชากรชนบทคือได้ปรับลดขนาดครอบครัว ลดอัตราเจริญพันธุ์ ขณะเดียวกันพยายามที่จะเพิ่มโอกาสทางเศรษฐกิจด้วยการเพิ่มคุณภาพประชากร การศึกษา การเปลี่ยน/ปรับอาชีพไปทำงานนอกเกษตรและย้ายถิ่นหางานทำ

อย่างไรก็ตามผลการพยายามปรับตัวของครัวเรือนชนบทส่วนใหญ่ยังไม่เป็นไปตามที่คาดหวัง และหลายส่วนแสดงออกมาในสถานการณ์ที่จำยอมหรือไม่มีทางเลือก ซึ่งเกิดเป็นปัญหาสังคมและคุณภาพชีวิตที่ต่ำลง ภาวะหนี้สิน และการย้ายถิ่น

ในสายตาผู้กำหนดนโยบายและนักวิชาการส่วนใหญ่ได้เฝ้าสังเกตและศึกษาความเป็นไป

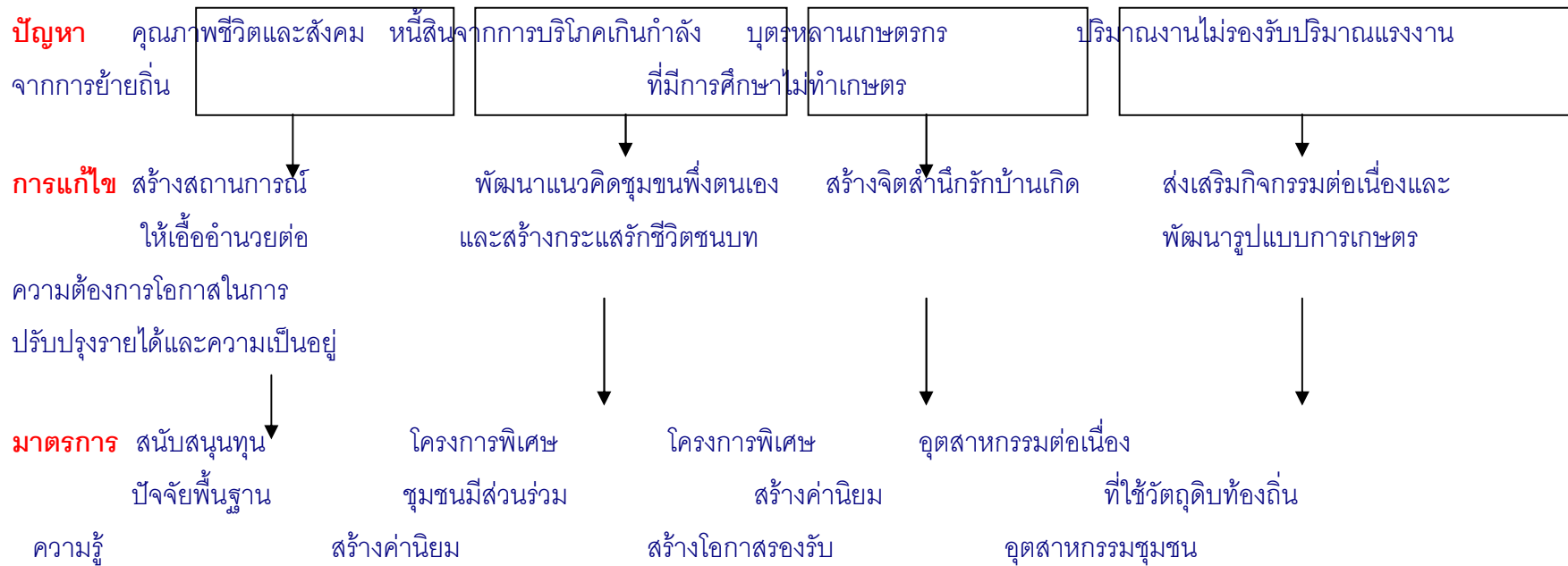
นอกจากประเด็นการเพิ่มขนาดประชากรแล้วปรากฏการณ์อื่น ๆ ยังไม่สามารถชี้ชัดไปได้ว่าระดับที่เหมาะสมควรจะเป็นเช่นไร สิ่งที่น่าจะกระทำในสถานการณ์นี้คือการช่วยเหลือ สนับสนุนให้ประชากรชนบทมีความพร้อม แข็งแรง พอดีที่จะได้โอกาสที่ตนเองแสวงหาเช่น เพิ่มคุณภาพประชากรจากการศึกษานอกระบบ เพิ่มโอกาสการมีส่วนร่วม สามารถกำหนดแนวทางพัฒนาตนเองได้ด้วยตนเอง พร้อมมีการสนับสนุนให้สามารถดำเนินกิจกรรมที่ต้องการนั้นได้บรรลุเป้าหมาย ขณะเดียวกันควรมีการสร้างความพร้อมด้านปัจจัยพื้นฐานในท้องถิ่นอาศัยให้เพียงพอและพัฒนาการเกษตรในระดับครัวเรือนให้เข้มแข็ง สามารถเป็นแหล่งพึ่งพาทางเศรษฐกิจได้ พร้อมกับมีกิจกรรมนอกเกษตรในสัดส่วนที่เหมาะสมในพื้นที่(ภาพที่5,6)

ภาพที่ 5 มิติสัมพันธ์การปรับตัวของประชากรชนบท



การไม่สามารถปรับตัวให้ได้ตามภาวะเศรษฐกิจและการพัฒนาโดยยังคงดำรงรักษาวิถีการผลิตการเกษตร

ภาพที่ 6 มิติการแก้ปัญหาประชากร



บรรณานุกรม

- กุศล สุนทรธาดา. 2539. **จุดเปลี่ยนนโยบายประชากรประเทศไทย** บรรณาธิการ กรุงเทพฯ : สำนักงานกองทุนสนับสนุนการวิจัย
- กุศล สุนทรธาดา และ Nimfa b. orgena. 2539. 'ความก้าวหน้าทางเทคโนโลยีและตลาดแรงงาน
ในประเทศไทย' ใน **จุดเปลี่ยนนโยบายประชากรประเทศไทย**, หน้า 99-181. กุศล สุนทรธาดา,
บรรณาธิการ. กรุงเทพฯ : สำนักงานกองทุนสนับสนุนการวิจัย
- จรรยา เศรษฐบุตร. 2532. 'การเปลี่ยนแปลงโครงสร้างประชากรชนบทของไทย'. **วารสารประชากรและสังคม**. 1 (2) หน้า259-276
- ธนาคารกรุงไทย. 2540. **ทิศทางเศรษฐกิจและธุรกิจไทยปี2540**. ม.ป.ท. : ม.ป.พ.
- ธนาคารทหารไทย. 2536. **สามทศวรรษแห่งการพัฒนาประเทศ**. กรุงเทพฯ : โมเดิร์นเพรส
- เทียนฉาย กีระนันทน์. 2526. **เศรษฐศาสตร์ประชากร**. กรุงเทพฯ : โรงพิมพ์จุฬาลงกรณ์มหาวิทยาลัย
- เนาวรัตน์ พลายน้อย. 2530. 'ความสัมพันธ์ระหว่างยุทธวิธีการพัฒนาชนบทกับการย้ายถิ่น' ใน **การประชุมวิชาการประชากรศาสตร์แห่งชาติ**, หน้า127-144. สมาคมนักประชากรไทย. กรุงเทพฯ : จุฬาลงกรณ์มหาวิทยาลัย.
- บุญเลิศ เลี้ยวประไพ. 2535. 'ประชากรของประเทศไทยภายหลังการปฏิวัติขนาดครอบครัว'. **วารสารประชากรและสังคม**. 3(1-2 กค.2534-มค.2535), หน้า21-53
- บุญเลิศ เลี้ยวประไพ. 2539 ก. 'ขนาดประชากรของประเทศที่เหมาะสม'. ใน **ประชากรไทย 60 ล้านคนสถานการณ์ นโยบาย และมติการพัฒนา**, หน้า 34-46. อรทัย อัจฉา, บรรณาธิการ. นครปฐม : สถาบันวิจัยประชากร มหาวิทยาลัยมหิดล
- บุญเลิศ เลี้ยวประไพ. 2539 ข. **นโยบายประชากร ในประชากรไทย 60 ล้านคน สถานการณ์ นโยบาย และมติการพัฒนา**, หน้า 34-46. อรทัย อัจฉา, บรรณาธิการ. นครปฐม : สถาบันวิจัยประชากร มหาวิทยาลัยมหิดล 34-46
- บุญเลิศ เลี้ยวประไพ วรชัย ทองไทย. 2532. 'ภาวะเจริญพันธุ์และการคุมกำเนิดในประเทศไทย พศ.2530'. **วารสารประชากรและสังคม**. 2(1กค.2532), หน้า 21-41
- ประภา คงปัญญา. 2538. **การศึกษาเปรียบเทียบการย้ายถิ่นเข้าสู่กรุงเทพมหานครกับจังหวัดในเขตปริมาณพลระหว่างปี2518-2523 และ ปี2528-2533**. วิทยานิพนธ์ มหาวิทยาลัยมหิดล

ปราโมทย์ ประสาทกุล. 2539. **สถานการณ์ประชากรไทย 60 ล้านคน** 109-113 ในประชากรไทย 60 ล้านคน สถานการณ์ นโยบาย และมิติการพัฒนา อรรถัย อาจอ่ำ บรรณาธิการ นครปฐม สถาบันวิจัยประชากร มหาวิทยาลัยมหิดล 34-46

เพ็ญพร ธีระสวัสดิ์. 2540. **ประชากรศาสตร์สาระสำคัญโดยสังเขป** .กรุงเทพฯ : สำนักพิมพ์จุฬาลงกรณ์มหาวิทยาลัย

ฟิลิป เกสต์. 2539. 'การลดลงของภาวะเจริญพันธุ์ในประเทศไทย:ตัวกำหนดและผลกระทบ'. ใน **จุดเปลี่ยนนโยบายประชากรประเทศไทย**, หน้า 17-98. กุศล สุนทรธาดา. บรรณาธิการ กรุงเทพฯ : สำนักงานกองทุนสนับสนุนการวิจัย

ภัสสร ลิมานนท์ เพ็ญพร ธีระสวัสดิ์. 2532. **การย้ายถิ่นกับการพัฒนา**. สถาบันวิจัยประชากร จุฬาลงกรณ์มหาวิทยาลัย

มนัส ชันสวัสดิ์ และคณะ .2538. 'ปัจจัยที่มีอิทธิพลต่อการย้ายถิ่นชั่วคราวและผลกระทบการย้ายถิ่นฐานเดิม ศึกษาเฉพาะเขตพื้นที่ยากจนรอบทะเลสาบสงขลา'. ใน **ประชากรและโครงการพัฒนาในประเทศไทยงานวิจัยสนาม**, หน้า63-84. สุชาติ ประสิทธิ์รัฐสินธุ์, บรรณาธิการ. กรุงเทพฯ : ภาพพิมพ์

มนัส สุวรรณ. 2538. 'ประชากรกับการพัฒนาชนบท:การวิเคราะห์เชิงนิเวศวิทยามนุษย์'. ใน **ประชากรและโครงการพัฒนาในประเทศไทยงานวิจัยสนาม**, หน้า 227-261. สุชาติ ประสิทธิ์รัฐสินธุ์, บรรณาธิการ. กรุงเทพฯ : ภาพพิมพ์

มหาวิทยาลัยมหิดล.2543.**สถานการณ์ประชากรไทย พ.ศ. 2543**.แผ่นภาพ

มหาวิทยาลัยสุโขทัยธรรมมาธิราช. 2539. **เศรษฐกิจไทย**. นทบุรี : มหาวิทยาลัยสุโขทัยธรรมมาธิราช

ยศ สันติสมบัติ. 2539. **ท่าเกวียน บทวิเคราะห์เบื้องต้นว่าด้วยการปรับตัวของชุมชนชาวนาไทยท่ามกลางการปิดล้อมของวัฒนธรรมอุตสาหกรรม**.กรุงเทพฯ : โครงการจัดพิมพ์คบไฟ

ลัดดาวัลย์ รอดมณี ปราโมทย์ ครอบงุมและอภิชาติ สมใจ. 2528. 'ปัญหาการว่างงานกับการย้ายถิ่นในเมืองหลักของภาคเหนือและภาคตะวันออกเฉียงเหนือ'. ใน **ประชากรและโครงการพัฒนาในประเทศไทย งานวิจัยสนาม**, หน้า 457-488. สุชาติ ประสิทธิ์รัฐสินธุ์, บรรณาธิการ กรุงเทพฯ : ภาพพิมพ์

วรรษัย ทองไทย. 2530. 'ความแตกต่างของภาวะเจริญพันธุ์ในเขตเมืองและชนบท ศึกษาโดยวิธีวิเคราะห์ตัวแปรเจริญพันธุ์กลาง'. ใน **การประชุมประชากรศาสตร์แห่งชาติ**, หน้า33-35 วันที่ 26-27 พย. 2530. โรงแรมอิมพีเรียล : สมาคมนักประชากรไทย

- วาทีนี บุญชะลิกชี. 2540. รายงานวิจัยฉบับภาษาไทย การติดตามผู้ย้ายถิ่นในภาคตะวันออกเฉียงเหนือ การย้ายถิ่นเป็นการเพิ่มรายได้หรือเพิ่มความเครียดให้กับครอบครัวชนบท. นครปฐม : สถาบันวิจัยประชากร มหาวิทยาลัยมหิดล
- สถาบันวิจัยเพื่อการพัฒนาประเทศไทย. 2541. โครงการกลยุทธ์การพัฒนาประสิทธิภาพระบบบริหารจัดการการพัฒนาการเกษตรและอุตสาหกรรมต่อเนื่องเพื่อเพิ่มสมรรถนะของภาคเกษตร. รายงานฉบับสมบูรณ์
- สมาคมนักเรียนทุนรัฐบาลไทย. 2540. วิสัยทัศน์ประเทศไทยด้านเศรษฐกิจ พาณิชยกรรมเกษตรกรรมและอุตสาหกรรมและอุตสาหกรรม. กรุงเทพฯ : รุ่งเรืองรัตน์พรินติ้ง
- สำนักงานคณะกรรมการพัฒนาการเศรษฐกิจและสังคมแห่งชาติ. 2541. สถานภาพชนบทไทย พศ.2539
- สิรินุช เพ็ชรเจริญศักดิ์. 2538. รูปแบบการเคลื่อนย้ายเชิงอาชีพของผู้ประกอบอาชีพค้าประเวณีกรณีศึกษา สถานบริการอาบอบนวด. วิทยานิพนธ์มหาบัณฑิต มหาวิทยาลัยมหิดล
- สุนันทา สุวรรณโณดม ศิริวรรณ ศิริบุญ. 2535. โครงสร้างทางประชากรและสังคมกับความเป็นอุตสาหกรรมและความเป็นเกษตรกรรม. จุฬาลงกรณ์มหาวิทยาลัย
- สุพัตรา เพชรมณี เพ็ญพักต์ ทองแท้ ประวีติ เล็งขาว. 2528. 'ปัญหาว่างงานกับการย้ายถิ่นในเขตเมืองหลักและเมืองรองของภาคใต้'. ใน ประชากรและโครงการพัฒนาในประเทศไทย งานวิจัยสนาม. สุชาติ ประสิทธิ์รัฐสินธุ์, บรรณาธิการ. กรุงเทพฯ : ภาพพิมพ์
- สุวรรณ ทบทวนและคณะ. 2538. 'การย้ายถิ่นระยะสั้นกับการพัฒนาคุณภาพชีวิตของประชากรชนบทในเขตพื้นที่ภาคตะวันออกเฉียงเหนือ'. ใน ประชากรและโครงการพัฒนาในประเทศไทยงานวิจัยสนาม, หน้า86-126. สุชาติ ประสิทธิ์รัฐสินธุ์, บรรณาธิการ : กรุงเทพฯ ภาพพิมพ์
- โสภา ชปิลมันน์. 2534. รูปแบบครอบครัวไทยที่พึงปรารถนาในสังคมไทย. สภาสังคมสงเคราะห์แห่งประเทศไทยในพระราชูปถัมภ์
- อัจฉรา นวจินดา. 2530. 'สถานภาพสตรีในชนบทกับการเจริญพันธุ์' ใน การประชุมประชากรศาสตร์แห่งชาติ 26-27 พย. 2530 โรงแรมอิมพีเรียล, หน้า 58-80. สมาคมนักประชากรไทย
- อัจฉรา นวจินดา. 2535. 'ครอบครัวกับคุณภาพชีวิต'. วารสารประชากรศาสตร์ , 8 (2) กันยายน 2535. หน้า 19-31
- อภิชาติ จำรัสสุทธิรงค์. 2526. ทางเลือกของชาวชนบท การศึกษาติดตามและเปรียบเทียบผู้

ย้ายถิ่นจากบ้านท่าช้าง จ.พระนครศรีอยุธยา .สถาบันวิจัยประชากรและสังคม
มหาวิทยาลัยมหิดล

