

## คู่มือ

### การใช้แนวทาง “๔ เสาหลักสู่ความพอเพียง” เพื่อเป็นเครื่องมือการวิจัย การพัฒนาระบบการผลิตพืชให้เหมาะสมกับพื้นที่ตามแนวเศรษฐกิจพอเพียง

#### ความหมาย “๔ เสาหลักสู่ความพอเพียง”

เป็นแนวทางการปฏิบัติในการพัฒนาการผลิตพืชเพื่อนำไปสู่ความพอเพียงในการดำรงชีพอย่าง  
ยั่งยืนของเกษตรกรบนหลักของปรัชญาเศรษฐกิจพอเพียง

#### ความเป็นมาของ “๔ เสาหลักสู่ความพอเพียง”

พัฒนามาจากผลการค้นคว้าวิจัยรูปแบบการประยุกต์ปรัชญาของเศรษฐกิจพอเพียงเพื่อมาใช้  
ในการพัฒนาการผลิตพืชของกรมวิชาการเกษตร ระหว่างปี พ.ศ. ๒๕๕๑-๒๕๕๕

#### ทฤษฎีและแนวความคิดที่เกี่ยวข้องในการวิจัย

ประกอบด้วยหลักปรัชญาของเศรษฐกิจพอเพียง (Sufficiency Economy) ตามพระราชดำริ  
ของพระบาทสมเด็จพระเจ้าอยู่หัวฯ ที่ใช้เป็นแนวความคิดหลัก และผสมผสานกับ  
แนวความคิดสากลนิยมในการพัฒนาที่ยั่งยืน ได้แก่ แนวความคิดการดำรงชีพอย่างยั่งยืน  
(Sustainable Livelihoods ) แนวความคิดการพัฒนาที่ยั่งยืน (Green development)  
แนวความคิดระบบการทำฟาร์ม (Farming system research) แนวความคิดระบบสังคม  
เกษตร (Agro-socio systems) แนวความคิดการพัฒนาภูมิปัญญาท้องถิ่น (Indigenous  
knowledge) แนวความคิดทางด้านการพัฒนาเกษตรยั่งยืน และแนวความคิดการพัฒนา  
ระบบเกษตรผสมผสานต่างๆ

#### องค์ประกอบ “๔ เสาหลักสู่ความพอเพียง”

##### เสาหลักที่ ๑ “หัวใจพอเพียง”

เป้าหมายการพัฒนา คือ การเป็นครัวเรือน หรือชุมชนต้นแบบ “

##### เสาหลักที่ ๒ “๙ พืชผสมผสานและเกษตรผสมผสานพอเพียง”

เป้าหมายการพัฒนา คือ มีการผลิตพืชและเกษตรผสมผสานเพียงพอต่อ  
การดำรงชีพ ในระดับครัวเรือน และระดับชุมชน ภายใต้การจัดระบบการ  
ปลูกแบบผสมผสานที่เหมาะสมกับพื้นที่

##### เสาหลักที่ ๓ “ภูมิปัญญาวิถีตนพอเพียง”

เป้าหมายการพัฒนา คือ เกษตรกรสามารถทดลอง ค้นคว้า หาความรู้ที่  
เหมาะสมกับตนเอง โดยการผสมผสานภูมิปัญญาท้องถิ่นและความรู้สมัยใหม่

##### เสาหลักที่ ๔ “ดำรงชีพพอเพียง”

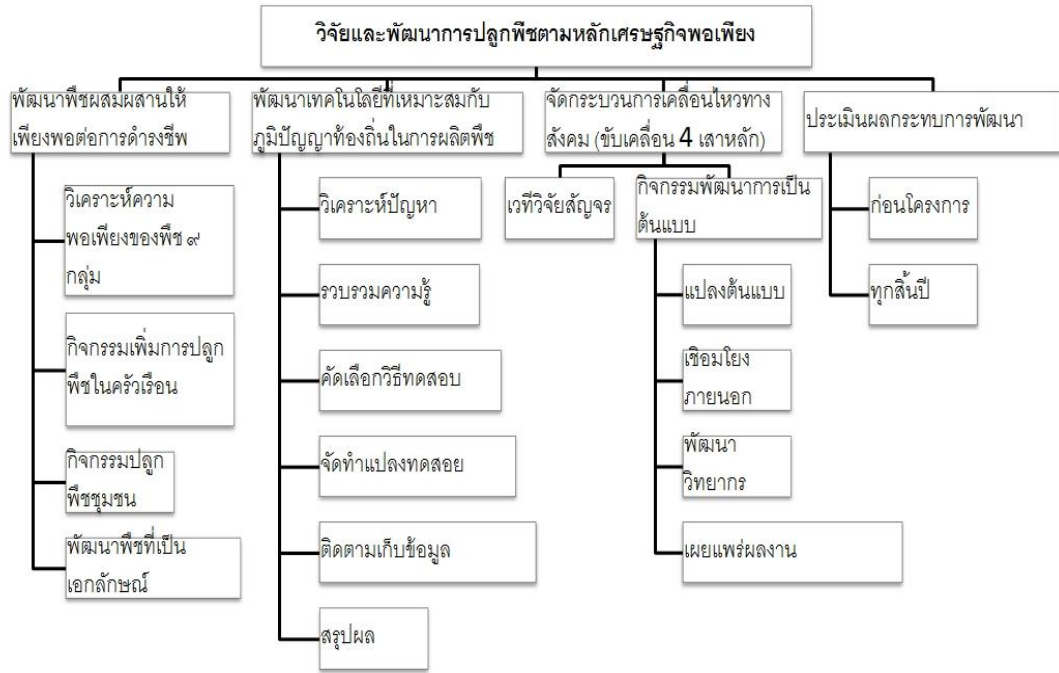
เป้าหมายการพัฒนา คือ สามารถดำรงชีพตามหลักเศรษฐกิจพอเพียง ยึด  
หลัก ๓ ห่วง ๒ เงื่อนไข ได้แก่ ความพอประมาณ ความมีเหตุผล ความมี  
ภูมิคุ้มกัน มีความรอบรู้ มีหลักคุณธรรม



ภาพ สัญลักษณ์ที่ใช้ในการรณรงค์ขับเคลื่อนการผลิตพืชตามหลักปรัชญาของเศรษฐกิจพอเพียง “๔ เสาหลักสู่ความพอเพียง”

#### ความเหมาะสมในการนำไปใช้เพื่อการวิจัยและพัฒนาระบบการผลิตพืชเชิงพื้นที่

การพัฒนาระบบการผลิตพืชให้เหมาะสมกับพื้นที่ตามแนวเศรษฐกิจพอเพียง เป็นงานที่เกี่ยวข้องกันทั้งการผลิตพืช ระบบการดำรงชีพ และการนำพระราชดำริมาประยุกต์ใช้ การวิจัยจึงต้องใช้องค์ความรู้หลายสาขาวิชา ใช้วิธีการในการวิจัยและพัฒนาหลายสาขาในรูปแบบการวิจัยเชิงบูรณาการแบบองค์รวม (Holistically Integrative Research : นงนภัศร คู่วรัญญ์ เทียงกมล, ๒๕๕๑) คือผสมผสานทั้งการวิจัยทางเกษตร และการวิจัยทางสังคมศาสตร์ ใช้วิธีวิทยาการวิจัยทั้งเชิงปริมาณ (Quantitative research) การวิจัยเชิงคุณภาพ (Qualitative research) การวิจัยเชิงทดลอง (Experimental research) การวิจัยเชิงสำรวจ (Survey research) การเคลื่อนไหวทางสังคม (Social movement) การจัดการความรู้ (Knowledge management) และการวิจัยเชิงปฏิบัติการแบบมีส่วนร่วม (Participatory Action Research)



### ขั้นตอนในการวิจัยและพัฒนา

๑. การคัดเลือกพื้นที่
๒. การศึกษาทำความเข้าใจภูมิสังคมและระบบการเกษตรแบบชุมชนมีส่วนร่วม
๓. การวิเคราะห์วางแผนเชิงกลยุทธ์ (วิเคราะห์ห่วงโซ่การผลิต SWOT) ระบบการจัดการผลิตพืชแบบมีส่วนร่วม
๔. การสำรวจ วิเคราะห์ ระบบการผลิตพืช สำรวจวิเคราะห์วินิจฉัย ดิน น้ำ เขตกรรม เทคโนโลยี ปัญหา ในแปลงปลูกพืช
๕. การวางแผนการพัฒนาระบบการจัดการพืช วางแผนการพัฒนาการสร้างมูลค่าเพิ่ม วางแผนการวิจัย
๖. การประเมินผลกระทบการผลิตพืชและความพอเพียงในการดำรงชีพก่อนการพัฒนา
๗. การพัฒนา “หัวใจพอเพียง”
๘. การพัฒนา “๙ พืชผสมผสานและเกษตรผสมผสานพอเพียง”
๙. การพัฒนา “ภูมิปัญญาวิถีต้นพอเพียง”
๑๐. การพัฒนา “ดำรงชีพพอเพียง”
๑๑. การจัดการเคลื่อนไหวทางสังคมเพื่อส่งเสริมความสำเร็จในการพัฒนา
๑๒. การประเมินผลกระทบการผลิตพืชและความพอเพียงในการดำรงชีพหลังการพัฒนา
๑๓. การสรุปบทเรียน
๑๔. การสร้างเครือข่ายการพัฒนาและขยายผล
๑๕. การปรับแผนการพัฒนาเข้าสู่ระบบงานพัฒนาของหน่วยงานท้องถิ่น

## เทคนิคการพัฒนาตามแนวทาง “๔ เสาหลักสู่ความพอเพียง”

### พัฒนาวิธีคิดและการเป็นต้นแบบ “หัวใจพอเพียง”

เสาหลักที่๑ “หัวใจพอเพียง” เป้าหมายการพัฒนา คือ การเป็นครัวเรือน หรือชุมชนต้นแบบ ลักษณะคน/ชุมชน หัวใจพอเพียง เป็นผู้ที่มีความระลึกอยู่ในใจเสมอว่า “จะเดินตามคำสอนของในหลวง” เป็นผู้ รู้และเข้าใจเบื้องต้นว่า “เศรษฐกิจพอเพียง ต้องเริ่มต้นที่ใจ” โดย เริ่มต้นที่ใจรัก และศรัทธา และมีจิตใจตั้งมั่นที่จะน้อมนำคำสอนตามแนวพระราชดำรัสมาใช้ในชีวิต เป็นผู้ที่พัฒนาตนเองให้เป็นอย่างกับผู้อื่น

**หลักการในการพัฒนาคือ** พัฒนา พัฒนาไร่นา ให้เป็นแปลงตัวอย่างเพื่อการศึกษาดูงาน พัฒนาทักษะการเป็นผู้นำ และการเป็นวิทยากร พัฒนาทักษะความรู้ความสามารถในการประกอบอาชีพ พัฒนาพฤติกรรมตามคำสอนของในหลวงเช่น กิจกรรมเปิดใจ ที่จะรับฟัง แลกเปลี่ยนเรียนรู้ อบรมศึกษา ดูงาน เชื่อมโยงกับผู้อื่น มีความคิดแง่บวก มีความมุ่งมั่น ทุ่มเท และลงมือทำอย่างจริงจัง กล้า นำ กล้าแสดงตนเป็นตัวอย่าง อาสา เป็นกรรมการ เป็นตัวแทน ทั้งในชุมชน และนอกชุมชน หรือโครงการของรัฐ เผยแพร่ เป็นแหล่งการศึกษาดูงาน เผยแพร่ผลงานตนเองในไร่นา หรือนอกสถานที่ เช่น ร่วมนิทรรศการ ผลิตเอกสาร แผ่นพับ สติกเกอร์ เผยแพร่วิทยุ เผยแพร่ออนไลน์ในเว็บไซต์ และเผยแพร่สื่อมวลชน

วิธีการ จัดกิจกรรมพัฒนาความเป็นเกษตรกรต้นแบบการปลูกพืชตามแนวเศรษฐกิจพอเพียง และการสร้างอัตลักษณ์การเป็นต้นแบบ ด้วยการจัดกิจกรรมต่างๆ ได้แก่

- ๑) จัดเวทีวิจัยสัญจรแลกเปลี่ยนเรียนรู้ซึ่งกันและกันหมุนเวียนในไร่นาเกษตรกรแต่ละราย
- ๒) จัดอบรม ศึกษา ดูงาน ฝึกทักษะการพัฒนาด้านทรัพยากรมนุษย์
- ๓) จัดอบรม ศึกษา ดูงาน ด้านการเรียนรู้และการนำพระราชดำรัสเศรษฐกิจพอเพียงมาใช้
- ๔) จัดทำเครื่องหมายสัญลักษณ์ต้นแบบการปลูกพืชตามแนวเศรษฐกิจพอเพียง
- ๕) จัดกิจกรรมให้ต้นแบบเผยแพร่ผลงานสู่ชุมชน และสาธารณะ เช่น เป็นแปลงศึกษาดูงาน เป็นวิทยากร และเผยแพร่ทางวิทยุชุมชน
- ๖) การบันทึกข้อมูล รายงานผลการจัดกิจกรรม และการสังเกตพฤติกรรม

## พัฒนาการปลูกพืชผสมผสาน “๙ พืช ผสมผสานพอเพียง”

เสาหลักที่๒ “๙ พืชผสมผสานและเกษตรผสมผสานพอเพียง” เป้าหมายการพัฒนา คือ มีพืชและเกษตรผสมผสานเพียงพอต่อการดำรงชีพ ลักษณะครัวเรือน ชุมชน มีพืชหลากหลายเพียงพอต่อความต้องการ และความจำเป็น เพียงพอในระดับครัวเรือน พอกิน พอใช้ ครบทุกด้าน เพียงพอระดับชุมชน ปลูกเผื่อแม่เพื่อนบ้าน ช่วยให้เกิดวัฒนธรรมดีงาม และเพียงพอเพื่อการอนุรักษ์ทรัพยากรธรรมชาติและสิ่งแวดล้อม ภายใต้การจัดระบบการปลูกแบบผสมผสานที่เหมาะสมกับตนเอง เช่น ปลูกแบบพืชต่างระดับ ปลูกแบบเกษตรทฤษฎีใหม่ เกษตรดีที่เหมาะสม และเกษตรอินทรีย์ เป็นต้น ๙ พืชผสมผสาน คือ การปลูกพืช ๙ กลุ่ม ดังนี้

- ๑) พืชอาหาร ปลูกให้พอกิน เหลือเผื่อเพื่อนบ้าน
- ๒) พืชรายได้ ปลูกให้พอขาย ปลูกหลายอย่าง คุ่มกันความเสี่ยงด้านตลาด
- ๓) พืชสมุนไพรสุขภาพ ปลูกให้เป็นตุ๋ยาประจำบ้าน บำบัดพื้นฐานและโรคประจำตัว
- ๔) พืชสมุนไพรศัตรูพืช ปลูกเพื่อทดแทนการใช้สารเคมีกำจัดศัตรูพืช
- ๕) พืชอนุรักษ์ดินและน้ำ ปลูกเพื่อรักษาพันธุ ดิน รักษาน้ำ
- ๖) พืชอาหารสัตว์ ปลูกไว้เสริมเสบียงคลังอาหารสัตว์สำรองข้างบ้าน
- ๗) พืชใช้สอย ปลูกไว้ใช้สร้างขนา ทำค่าง สร้างบ้าน
- ๘) พืชอนุรักษ์พันธุกรรมท้องถิ่น ปลูกเพื่อเอาของดีกลับมาคืนมา และไว้ให้ลูกหลานได้หวงแหน
- ๙) พืชพลังงาน ปลูกไว้พึ่งตนเองทางพลังงานในอนาคตและปัจจุบัน

**หลักการพัฒนารสร้าง “๙ พืช ผสมผสานพอเพียง”** โดยทำการสำรวจพืชของครัวเรือนและชุมชน ทั้งชนิดพืช พันธุ์ สภาพพื้นที่ปลูก จำนวน และผลผลิต วิเคราะห์ความพอเพียงของพืช ความต้อง การใช้ประโยชน์ และ ความพอเพียงของพืช วางแผนการพัฒนารปลูกพืชแบบผสมผสาน และเพิ่มชนิดพืช ให้เพียงพอต่อความต้องการ เหมาะสมกับครัวเรือน และชุมชน จัดหาพันธุ์พืชเพาะขยายพันธุ์พืชในท้องถิ่น โดยประชาชนในท้องถิ่น จัดทำแปลงพัฒนารปลูกพืชแบบผสมผสานหรือพืชต่างระดับที่เหมาะสมกับสภาพพื้นที่ จัดกิจกรรมส่งเสริมการปลูกพืชของชุมชน หรือรื้อฟื้นวัฒนธรรมเกี่ยวกับพืช

## พัฒนาเทคโนโลยีการผลิตพืชที่เหมาะสมจากภูมิปัญญาท้องถิ่น “ภูมิปัญญาวิวัฒน์พอเพียง”

เสาหลักที่ ๓ “ภูมิปัญญาวิวัฒน์พอเพียง” เป้าหมายการพัฒนา คือ เกษตรกรสามารถทดลอง ค้นคว้า หาความรู้ที่เหมาะสมกับตนเอง ลักษณะครัวเรือน ชุมชน “ภูมิปัญญาวิวัฒน์พอเพียง” คือมี หลักการคิด ใช้เหตุใช้ผลในการพิจารณาเรื่องราวต่างๆ ที่ได้ยินได้ฟังได้พบเห็น เป็นนักวิจัย คือ มีการ สร้างภูมิปัญญาที่เหมาะสมกับตนเอง มีการคิดค้นภูมิปัญญาของตนเอง เพื่อไว้เผยแพร่ให้ลูกหลานสืบ ทอด และเพื่อนบ้านใช้ประโยชน์ “๑ คน ๑ ภูมิปัญญา นำพาชีวิตพอเพียง” เข้าถึงความรู้และภูมิ ปัญญา สามารถผสมผสานเอาภูมิปัญญาท้องถิ่น ภูมิปัญญาดั้งเดิมของบรรพบุรุษ และองค์ความรู้ ต่างๆที่มีอยู่อย่างหลากหลายเข้าด้วยกัน

### ขั้นตอน กิจกรรม การพัฒนา “ภูมิปัญญาวิวัฒน์พอเพียง” ในการผลิตพืช

- ๑) วิเคราะห์ สถานการณ์ และ ปัญหา ในการผลิตพืชเศรษฐกิจหลักๆ หรือปัญหาในการ ทำงานหรือความต้องการ
- ๒) ศึกษา ค้นคว้า หาข้อมูลที่เกี่ยวข้องกับพืชหรืองานอย่างกว้างขวาง โดยรวบรวมภูมิ ปัญญาท้องถิ่น ภูมิปัญญาผู้นำชุมชน (Best practices) ภูมิปัญญาบุคคลตัวอย่าง บุคคลค้น แบบที่ตนเองศรัทธา (Idol) ค้นคว้าจากหนังสือเอกสาร จากระบบออนไลน์ ตลอดจน ปรึกษาผู้รู้ และ ศึกษาดูงาน
- ๓) สังเคราะห์ความรู้ที่ได้มาจากแหล่งต่างๆ หรือเลือกจากต้นแบบที่เหมาะสมกับตนเอง แล้ว สรุปคัดเลือกออกมาเป็นวิธีการปฏิบัติอย่างน้อย ๑-๒ วิธีการ
- ๔) นำวิธีใหม่ มาทดลองทำเปรียบเทียบกับวิธีปฏิบัติเดิม โดยทดลองตามหลักวิชาการที่ ถูกต้อง ตามหลักวิทยาศาสตร์
- ๕) ติดตามเก็บบันทึกข้อมูลผลการทดลองอย่างละเอียดทุกด้าน เป็นรายวัน รายสัปดาห์
- ๖) สรุปผล และทดลองซ้ำประมาณ ๓ รุ่น จนกว่าได้ผลที่ยืนยันว่าวิธีไหนดีกว่าชัดเจน
- ๗) สรุปเป็นบทเรียน ให้คุณค่า สร้างเป็นภูมิปัญญาใหม่ที่เหมาะสมกับตนเอง
- ๘) ถ่ายทอดสู่บุคคลอื่นเพื่อสืบทอดและพัฒนาต่อไป

วิธีการ ทำการศึกษาการผลิตพืชเศรษฐกิจหลักในครัวเรือนๆละ ๑ ชนิด วิเคราะห์ผลผลิต ผลตอบแทน ประเด็นปัญหา และภูมิปัญญาที่ใช้ในการผลิต จัดทำแปลงทดสอบเทคโนโลยีที่ เหมาะสม เพื่อสร้างภูมิปัญญา ๑ คน ๑ ภูมิปัญญา โดยวางแผนการทดลองเปรียบเทียบ ๒-๓ กรรมวิธี พื้นที่ดำเนินการ ๒ ไร่ คือ กรรมวิธีที่ ๑ วิธีการตามภูมิปัญญาเกษตรกร กรรมวิธีที่ ๒ วิธีที่พัฒนา จากภูมิปัญญาผสมผสานวิธีตามคำแนะนำต่างๆ พร้อมกับพัฒนาทักษะการทำการวิจัยแก่เกษตรกรคือ ให้เกษตรกรเป็นผู้ดำเนินการทดลองภายใต้การกำกับแนะนำให้ถูกต้องตามหลักการทดลองของ นักวิชาการ

## พัฒนาการดำรงชีพตามแนวเศรษฐกิจพอเพียง “ดำรงชีพพอเพียง”

เสาหลักที่ ๔ “ดำรงชีพพอเพียง” เป้าหมายการพัฒนา คือ สามารถดำรงชีพตามหลักเศรษฐกิจพอเพียง ลักษณะครัวเรือน “ดำรงชีพพอเพียง” เป็นคน ที่มีวิถีชีวิตสอดคล้องกับหลักเศรษฐกิจพอเพียงในชีวิตประจำวัน ยึดหลัก ๓ ห่วง ๒ เงื่อนไข ได้แก่ ความพอประมาณ ความมีเหตุผล ความมีภูมิคุ้มกัน มีความรอบรู้ มีหลักคุณธรรม

**ขั้นตอน กิจกรรม การพัฒนา** คือวิเคราะห์ระดับความพอเพียงในการดำรงชีพตามแนวเศรษฐกิจพอเพียงแต่ละด้าน และพัฒนารายการที่มีระดับน้อยให้มีระดับเพิ่มขึ้น

วิธีการ สํารวจข้อมูลการดำรงชีพตามแนวเศรษฐกิจพอเพียง โดยใช้แบบสัมภาษณ์แบบกึ่งโครงสร้าง (semi-structured questionnaire) และแบบมีโครงสร้าง (structured questionnaire) โดยเก็บข้อมูลตัวแปรวัดความพอเพียงในการผลิตพืช จัดกิจกรรมพัฒนาการดำรงชีพตามแนวเศรษฐกิจพอเพียง วิธีการ โดยนำตัวแปรจากผลการวิเคราะห์ที่พบว่าเกษตรกรยังมีระดับคะแนนความพอเพียงน้อย และตัวแปรที่วิเคราะห์แล้วพบว่ามีความสัมพันธ์กับความพอเพียง มาจัดกิจกรรมพัฒนาเกษตรกรด้วยวิธีการต่างๆ ได้แก่ จัดเวทีวิจัยสังเคราะห์แลกเปลี่ยนเรียนรู้ซึ่งกันและกันหมุนเวียนในไร่นาเกษตรกร จัดอบรม ศึกษา ดูงาน และฝึกทักษะ จัดทำบัญชีครัวเรือน

### “การจัดเวทีวิจัยสังเคราะห์” เพื่อให้เกิดการแลกเปลี่ยนเรียนรู้

เป็นการจัดประชุมพบปะแลกเปลี่ยนเรียนรู้ภูมิปัญญา ประสบการณ์ ระหว่างเกษตรกรกับเกษตรกร และนักวิจัย จัดประมาณเดือนละครั้งหมุนเวียนกันไปในพื้นที่ไร่นาเกษตรกรแต่ละราย และให้เกษตรกรเป็นเจ้าภาพ มีกิจกรรมคือ

- ๑) “ของฝากจากเพื่อนบ้าน” คือการนำสิ่งของเช่นพันธุ์พืช หรืออาหาร ไปฝากเจ้าของบ้าน สถานที่จัดเวที เพื่อรื้อฟื้นวัฒนธรรมการเอื้อเฟื้อเผื่อแผ่
- ๒) “เรื่องเล่าจากเจ้าของบ้าน” คือการให้เจ้าของสถานที่จัดเวทีเล่าประวัติ เรื่องราวครอบครัว ข้อคิด การต่อสู้ฝ่าฟันจนประสบความสำเร็จ เพื่อการสร้างความสัมพันธ์ระหว่างบุคคล และได้หลักความคิดการดำรงชีพ
- ๓) “แลกเปลี่ยน เรียนรู้ ภูมิปัญญาการทำการเกษตร” คือการเยี่ยมชมแปลงปลูกพืชในบ้านที่จัดเวที พร้อมกับชักนำให้มีการแสดงความคิดเห็น อภิปราย วิธีการดูแลรักษา หรือวิธีแก้ปัญหาพืชที่ปรากฏอยู่ข้างหน้า เพื่อการศึกษา เรียนรู้ แบ่งปันภูมิปัญญาความรู้ ประสบการณ์ การสาธิตความรู้วิชาการ
- ๔) “รายงานความก้าวหน้าการวิจัยและพัฒนา” คือการให้ผู้ร่วมเวทีได้นำเสนอความก้าวหน้างานวิจัย เพื่อแลกเปลี่ยนผลการทดลอง และฝึกการเป็นวิทยากร

## รายการตัวแปรที่ใช้ประเมินผลกระทบการพัฒนาวัดความพอเพียงในการดำรงชีพ

### พืชกับความพอประมาณ

- ๑) ลดรายจ่าย เพิ่มรายได้: วิเคราะห์สมดุล รายได้ รายจ่าย เงินออม จากพืช หาวิธีลดรายจ่าย เพิ่มรายได้ และออมเงินที่เพียงพอ
- ๒) เพิ่มความมั่นคงทางอาหาร สำนวจความสามารถในการผลิตข้าว พืชเครื่องแกง ผัก ผลไม้ และปลูกพืชเพิ่มเติมให้เพียงพอตลอดปี
- ๓) พืชกับความเป็นอยู่ในครอบครัว คือ การใช้ประโยชน์จากพืชเพื่อสุขภาพ ใช้สอย การมีส่วนร่วมของสมาชิกครอบครัว และความภาคภูมิใจในการใช้ชีวิต
- ๔) พืชกับความเป็นอยู่ร่วมกับเพื่อนบ้าน คือ การให้คำปรึกษาผู้อื่นในแปลง นอกแปลง การช่วยเหลือด้านแรงงาน เครื่องมือ แบ่งปันพืชอาหาร
- ๕) พืชกับความเป็นอยู่ในสังคม คือ การรื้อฟื้นประเพณีชุมชน การส่งเสริมบทบาทเยาวชน ผู้สูงอายุ การร่วมมือกับชุมชน และหน่วยงานต่างๆ

### พืชกับความมีเหตุผล

- ๑) พืชกับการใช้เหตุใช้ผลวิเคราะห์วางแผน คือ การหาความรู้จากเอกสาร ขอดูงาน ขอคำปรึกษา วางแผนป้องกันแก้ไขปัญหา ศึกษาการตลาด คำนวณรายได้รายจ่าย
- ๒) พืชกับการตรวจสอบติดตาม คือ การตรวจสอบโรคแมลง ติดตามสถานการณ์การตลาด การบันทึกข้อมูล การสรุปทบทวนความรู้ และผลตอบแทน
- ๓) พืชกับความรู้ คือ ความรู้เรื่องศัตรูพืช ธาตุอาหาร การใช้ปุ๋ย การบำรุงดิน
- ๔) พืชกับคุณธรรม คือ จิตสำนึกความรับผิดชอบเรื่องไม่จำหน่ายผลผลิตที่อาจมีสารพิษตกค้างในผลผลิต ผลผลิตไม่มีคุณภาพ ไม่สะอาด การทิ้งสารเคมี และการเปิดเผยข้อมูลข้อเท็จจริงในการผลิต

### พืชกับการสร้างภูมิคุ้มกัน

- ๑) ภูมิคุ้มกันจากผลกระทบที่จะเกิดความเสียหายอย่างทันทีทันใด คือ การป้องกันความเสียหายจากศัตรูพืชระบาด ภัยธรรมชาติ การเจ็บป่วยฉุกเฉิน การใช้เงินฉุกเฉิน
- ๒) ภูมิคุ้มกันจากภาวะแนวโน้มและการเปลี่ยนแปลงตามฤดูกาล คือ การป้องกันความเสียหายจากแนวโน้มผลผลิต และราคาตกต่ำ ราคาปัจจัยการผลิต และการใช้หนี้
- ๓) ภูมิคุ้มกันจากการเปลี่ยนผ่านโครงสร้าง/การพัฒนา คือ การป้องกันผลกระทบทางลบที่จะเกิดจากการแข่งขันกับสินค้าห้างสรรพสินค้า ผลจากการแข่งขันของธุรกิจปัจจัยการผลิต การบังคับใช้กฎหมาย/กฎระเบียบต่าง และโครงการพัฒนาของรัฐ
- ๔) การสร้างภูมิคุ้มกัน ด้วยการพัฒนาทุนมนุษย์ คือ ความรู้ทักษะด้านพืช เรื่องจัดการดินกรด ทดสอบความออก ขยายพันธุ์ ผสมพันธุ์ ปุ๋ยพืช ตัวห้ำตัวเบียน สารสกัดพืชสมุนไพร การเลือกใช้สารเคมี การผลิตปุ๋ยอินทรีย์ ไม้ผลนอกฤดู การเพิ่มคุณภาพ การเก็บรักษา แปรรูป การอบรมดูงาน ติดตามข่าวสารความรู้จากสื่อต่างๆ
- ๕) การสร้างภูมิคุ้มกัน ด้วยการพัฒนาทางทุนสังคม คือ การมีส่วนร่วมกิจกรรมกลุ่ม เครือข่ายภายนอก และรัฐ
- ๖) การสร้างภูมิคุ้มกัน ด้วยการพัฒนาทุนธรรมชาติ คือ ทำกิจกรรมอนุรักษ์ดินน้ำ อนุรักษ์ศัตรูธรรมชาติ ป่าชุมชน ไม้ยืนต้นในไร่นา หมุนเวียนของเหลือใช้ และพลังงานทดแทน
- ๗) การสร้างภูมิคุ้มกัน ด้วยการพัฒนาทุนการเงิน คือ การเข้าถึงแหล่งเงินทุน การมีเงินออม การได้รับการช่วยเหลือการลงทุน
- ๘) การสร้างภูมิคุ้มกัน ด้วยการพัฒนาทุนกายภาพ คือ การสร้างแหล่งน้ำ ความสะดวกการคมนาคม เครื่องมือทางการเกษตร และ ไฟฟ้าในไร่นา



## แบบสัมภาษณ์ ข้อมูลครัวเรือน

## การประเมินผลกระทบการผลิตพืชและความพอเพียงในการดำรงชีพ

วันที่ให้สัมภาษณ์.....ผู้สัมภาษณ์.....

## อัตลักษณ์หัวหน้าครอบครัว

- ชื่อ-สกุล..... อายุ..... ปี
- ที่อยู่..... โทร.....
- ภูมิลำเนาเดิม .....

## สภาพครอบครัว

จำนวนสมาชิกในครัวเรือน .....คน

จำนวนสมาชิกที่ทำงานการเกษตรเต็มเวลา .....คน

จำนวนสมาชิกที่ทำงานการเกษตรไม่เต็มเวลา.....คน

จำนวนบุตรที่ยังมีภาระการศึกษา .....คน

## สภาพการถือครองที่ดิน

จำนวนที่ดินทั้งหมด .....ไร่.....

จำนวนที่ดินทำการเกษตรทั้งหมด .....ไร่.....

จำนวนที่ดินทำการเกษตรที่เป็นของตนเอง .....ไร่.....

จำนวนที่ดินทำการเกษตรที่ไม่เป็นของตนเอง .....ไร่.....

## การประกอบอาชีพ

กิจกรรมเกษตรที่สร้างรายได้หลัก .....

กิจกรรมเกษตรที่สร้างรายได้รอง .....

อาชีพนอกเกษตร .....

คติประจำใจในการทำงานและใช้ชีวิต-----

-----

อนาคตที่อยากจะทำ เพื่อตนเอง-----

-----

อนาคตที่อยากจะทำ เพื่อครอบครัว-----

-----

อนาคตที่อยากจะทำ เพื่อสังคม-----

-----

ผลงานและความภูมิใจในชีวิต-----

-----

อะไรคือสิ่งที่บอกความเป็นเอกลักษณ์ตัวตน/จุดเด่นของท่าน (เพื่อนบ้านมองท่านว่าเป็นคนอย่างไร หรือท่านอยากให้คนรู้ว่าท่านเป็นคนอย่างไร)-----

-----

พื้นฐานชุมชน  
ประวัติศาสตร์ชุมชน การตั้งถิ่นฐาน

-----  
-----  
-----  
-----  
-----

ผู้นำการเปลี่ยนแปลงคือใคร-----

-----  
-----

ผลงานและความภูมิใจของชุมชน-----

-----  
-----

อะไรคือสิ่งที่บอกความเป็นเอกลักษณ์ตัวตน/จุดเด่นของชุมชน (เพื่อนบ้านมองชุมชนท่านว่าเป็นอย่างไร หรือท่านอยากให้คนรู้ว่าชุมชนท่านเป็นคนอย่างไร)-----

-----  
-----

วิวัฒนาการ ระบบการเกษตรและการปลูกพืช (ทำอะไร เมื่อไร ที่ไหน เท่าไร อย่างไร เพราะอะไร สาเหตุ และผล )

ช่วงเริ่มต้น(พศ-----)

-----  
-----

ช่วงที่อุดมสมบูรณ์ที่สุด (พศ-----)

-----  
-----

ช่วงที่มีปัญหามากที่สุด(พศ-----)

-----  
-----

-----  
-----

-----  
-----

## ปฏิทินประจำปีของชุมชน

กิจกรรม	ม.ค.	ก.พ.	มี.ค.	เม.ย.	พ.ค.	มิ.ย.	ก.ค.	ส.ค.	ก.ย.	ต.ค.	พ.ย.	ธ.ค.
กิจกรรมตาม ประเพณี												
กิจกรรม อาชีพ												
ภัยธรรมชาติ												

---



---



---



---



---

## ทัศนคติเรื่องปรัชญาของเศรษฐกิจพอเพียง

ด้าน	มีความเห็นอย่างไร
การดำรงชีพ	
การประกอบอาชีพ	
การผลิตพืช	

---



---



---



---



---

## การน้อมนำคำสอนของในหลวงมาใช้ในชีวิตประจำวัน

คำสอนของในหลวงที่ยึดถือเป็นประจำคือเรื่องอะไรบ้าง	มีวิธีปฏิบัติเป็นรูปธรรมอย่างไร

---



---



---



---



---

สำรวจ และสัมภาษณ์ การผลิตพืชและการเกษตรอื่นๆในฟาร์ม  
พืชรายได้

ชนิดพืช	จำนวนพื้นที่	ผลผลิตรวม	ความเพียงพอต่อความต้องการ (พอ/ไม่พอ)	ปัญหาการผลิตและเรื่องที่ต้องการปรับปรุง

---



---



---



---



---









## พืชอนุรักษ์ดินน้ำ

ชนิดพืช	จำนวน	ผลผลิตรวม	ปริมาณที่ประโยชน์	วัตถุประสงค์การใช้	ความเพียงพอต่อความต้องการ (พอ/ไม่พอ)	ปัญหาการผลิตและเรื่องที่ต้องการปรับปรุง

## พืชอนุรักษ์พันธุกรรมท้องถิ่น

ชนิดพืช	จำนวน	ผลผลิตรวม	ปริมาณที่ประโยชน์	วัตถุประสงค์การใช้	ความเพียงพอต่อความต้องการ (พอ/ไม่พอ)	ปัญหาการผลิตและเรื่องที่ต้องการปรับปรุง

## พืชพลังงาน

ชนิดพืช	จำนวน	ผลผลิตรวม	ปริมาณที่ประโยชน์	วัตถุประสงค์การใช้	ความเพียงพอต่อความต้องการ (พอ/ไม่พอ)	ปัญหาการผลิตและเรื่องที่ต้องการปรับปรุง

ภูมิปัญญาในการปลูกพืช

พืช	เรื่อง	วิธีการโดยสรุป	ผลการนำไปใช้	ประเด็นที่ต้องการพัฒนา

---



---



---



---



---

การประเมินระดับการดำรงชีพตามหลักเศรษฐกิจพอเพียงชุมชน

๑. รายได้จากพืช (รอบปีที่ผ่านมา)

แหล่งจากพืชใด (แยกรายชนิด)	จำนวนการผลิต	ผลิที่ได้ทั้งหมด (กก.ต่อปี)	ผลิที่ได้ขาย (กก.ต่อปี)	ขายเป็นรายได้ (บาทต่อ ปี)

รายได้จากแหล่งอื่นๆ

บาทต่อปี

-----  
 -----  
 -----  
 -----

-----  
 -----  
 -----  
 -----  
 -----



ประเมินคะแนนความพอใจเพียงในการผลิตพืช

ด้านความพอประมาณ

ด้านความเป็นอยู่ : การเอื้ออารีต่อกัน การรู้จักสามัคคี การมีส่วนร่วมในสังคม การไม่เบียดเบียนหรือไม่ดำเนินกิจกรรมที่จะสร้างความเดือดร้อนต่อผู้อื่นๆ

รายการ	คำอธิบาย เกี่ยวกับ สถานการณ์ที่เป็นอยู่	คะแนนระดับความพอใจ (๕=มากที่สุด ๑=น้อยที่สุด)				
		๕	๔	๓	๒	๑
๑. การช่วยกันทำการปลูกพืชของสมาชิกทั้งหมดในครัวเรือน						
๒. การมีเวลาที่มีให้แก่กันและกันในครอบครัวหลังจากว่างจากการทำการเกษตร						
๓. ความพอใจในรายได้ของครอบครัวที่มาจากการปลูกพืช						
๔. ความพอใจในการลดรายจ่ายในครอบครัวด้านอาหารจากการปลูกพืช						
๕. ผลกระทบของอาชีพการปลูกพืชต่อการช่วยเสริมสร้างความอบอุ่นในครอบครัว						
๖. การได้มีเวลาให้สังคมหลังจากว่างจากอาชีพเกษตร						
๗. การรออกแรงช่วยงานเกษตรของเพื่อนบ้าน						
๘. การให้พันธุ์พืชหรือวัสดุช่วยเหลือเพื่อนบ้าน						
๙. การให้คำปรึกษาทางการปลูกพืชแก่เพื่อนบ้าน						
๑๐. การแบ่งปันพืชอาหารแก่เพื่อนบ้าน						
๑๑. การสร้างความคุ้นเคืองกับเพื่อนบ้านเกี่ยวกับปัญหาที่ดินหรือปัญหาจากสัตว์เลี้ยว						
๑๒. การร่วมกิจกรรมกับชุมชน						
๑๓. การร่วมมือกับหน่วยงานต่างๆ						
๑๔. ผลกระทบของอาชีพการปลูกพืชต่อการช่วยเสริมสร้างการเป็นอยู่ที่ดี						

---



---



---



---

ด้านความพอประมาณ

-ความยั่งยืนของทรัพยากรธรรมชาติ

ท่านคิดว่าสภาพทรัพยากรธรรมชาติในพื้นที่ของท่านอยู่ในระดับใด

รายการ	คำอธิบาย เกี่ยวกับ สถานการณ์ที่เป็นอยู่	ระดับความพอใจ (๕=มากที่สุด ๑=น้อยที่สุด)				
		๕	๔	๓	๒	๑
๑. สภาพความร่วนซุยของดินทำการเกษตร						
๒. การชะล้างพังทลายของดิน						
๓. การรักษาความชื้นของดิน						
๔. ปริมาณธาตุอาหารในดิน						
๕. ปริมาณไส้เดือนและสิ่งมีชีวิตในดิน						
๖. การทำกิจกรรมบำรุงดิน						
๗. ปริมาณน้ำท่าเกษตรในธรรมชาติ						
๘. การใช้น้ำอย่างคุ้มค่า						
๙. การปลูกพืชยืนต้นที่ได้เป็นพื้นที่ป่า						
๑๐. จำนวนสัตว์ที่ควบคุมศัตรูพืชตามธรรมชาติ						
๑๑. (นก งู กบ หรือแมลงตัวห้ำตัวเบียน)						
๑๒. การอนุรักษ์สัตว์ป่า						
๑๓. การอนุรักษ์สัตว์น้ำ						
๑๔. การไม่เผาเศษพืช						
๑๕. ผลกระทบจากการปลูกพืชต่อการช่วย เสริมสร้างสิ่งแวดล้อมและ ทรัพยากรธรรมชาติ						

---



---



---



---



---

**ด้านความพอประมาณ**

**-ด้านความสุขมวลรวม**

คิดถึงเรื่องต่างๆต่อไปนี้ท่านรู้สึกพึงพอใจหรือมีความสุขในระดับใด

รายการ	คำอธิบาย เกี่ยวกับ สถานการณ์ที่เป็นอยู่	คะแนนระดับความพอใจ (๕=มากที่สุด ๑=น้อยที่สุด)				
		๕	๔	๓	๒	๑
๑.	ระดับพอใจในการดำเนินนโยบายเกี่ยวกับการส่งเสริมด้านพืช ของรัฐบาล					
๒.	ระดับพอใจในการดำเนินนโยบายเกี่ยวกับการส่งเสริมด้านพืช ของส่วนราชการในจังหวัด					
๓.	ระดับพอใจในการดำเนินนโยบายเกี่ยวกับการส่งเสริมด้านพืชของส่วนราชการท้องถิ่น					
๔.	ระดับพอใจในการดำเนินนโยบายเกี่ยวกับการบรรจุหลักสูตรอาชีพปลูกพืชไว้ในการจัดการศึกษาท้องถิ่น					
๕.	ระดับพอใจในการดำเนินนโยบายการนำพืชมาใช้ประโยชน์ของหน่วยงานด้านการสาธารณสุข					
๖.	ระดับพอใจในผลกระทบของอาชีพการปลูกพืชต่อการช่วยเสริมสร้างเศรษฐกิจท้องถิ่น					
๗.	ระดับพอใจในผลกระทบของอาชีพการปลูกพืชต่อการช่วยเสริมสร้างสังคมชนบทที่ดี					
๘.	ระดับพอใจในผลกระทบของอาชีพการปลูกพืชต่อการช่วยเสริมสร้างสุขภาพกาย					
๙.	ระดับพอใจในผลกระทบของอาชีพการปลูกพืชต่อการช่วยเสริมสร้างสุขภาพจิต					
๑๐.	ระดับพอใจในความสำเร็จอาชีพการปลูกพืชที่ทำ					
๑๑.	ระดับพอใจในความมั่นคงของอนาคตจากอาชีพการปลูกพืช					
๑๒.	ระดับพอใจในผลกระทบของอาชีพการปลูกต่อได้คิดดีทำดี					

---



---



---



---



---



## ความมีภูมิคุ้มกัน

ภูมิคุ้มกันจากบริบทความอ่อนแอ ไม่แน่นอน/ความเปราะบาง (Vulnerability)

ครอบครัวของท่านมีความสามารถรับมือกับเหตุการณ์ต่อไปเกิดขึ้นต่อไปนี้ได้ระดับไหน

รายการ	คำอธิบาย เกี่ยวกับ สถานการณ์ที่เป็นอยู่	ระดับความเสียหายที่เกิดขึ้น				
		๑๐๐%	๘๐%	๖๐%	๔๐%	๒๐%
<b>ผลกระทบอย่างทันทีทันใด</b>						
๑. ความเสียหายเมื่อมี ภาวะน้ำท่วม หรือฝนแล้ง						
๒. ความเสียหายเมื่อมีความต้องการใช้ เงินแบบฉุกเฉิน						
๓. ความเสียหายเมื่อ เกิดเจ็บป่วยจนทำงานไม่ได้						
๔. ความเสียหายเมื่อมี ศัตรูพืชระบาดรุนแรง						
<b>แนวโน้ม ตามฤดูกาล</b>						
๑. ความเสียหายเมื่อมี ราคาผลผลิตบางชนิดจะตกต่ำ						
๒. ความเสียหายเมื่อมี ผลผลิตบางชนิดอาจตกต่ำ						
๓. ความเสียหายเมื่อ ราคาปุ๋ยหรือสารเคมีจะสูงขึ้น						
<b>การเปลี่ยนแปลงผ่านโครงสร้างและ กระบวนการ</b>						
๑. ความเสียหายเมื่อ มีการเปลี่ยนแปลงนโยบายช่วยเหลือของ ภาครัฐ						
๒. ความเสียหายเมื่อ มีการเปลี่ยนแปลงจากนโยบายชุมชน						
๓. ความเสียหายเมื่อมีธุรกิจเอกชนราย ใหญ่ขยายเข้ามาในพื้นที่						
๔. ความเสียหายเมื่อ มีการบังคับตามกฎหมายเกษตร						
๕. ความเสียหายเมื่อ มีการทำธุรกิจปุ๋ยยาที่โฆษณาชวนเชื่อ						

---



---



---



---



---

การสร้างภูมิคุ้มกันจากการเพิ่มต้นทุน/ทรัพย์สินในการการดำรงชีพ (Assets)

ครอบครัวท่านมีความสามารถและได้ปฏิบัติในเรื่องต่างๆต่อไปนี้อย่างไร

รายการ	คำอธิบาย เกี่ยวกับ สถานการณ์ที่เป็นอยู่	ระดับความพอใจ				
		๕	๔	๓	๒	๑
<b>ทุนมนุษย์</b>						
๑. การแก้ไขปัญหาศัตรูพืช						
๒. การแก้ไขปัญหาดิน						
๓. การผลิตพืชให้ได้ผลผลิตคุณภาพระดับมาตรฐาน						
๔. การผลิตพันธุ์พืชของตนเอง						
๕. การผลิตปุ๋ยใช้เอง						
๖. การผลิตสารกำจัดศัตรูพืชใช้เอง						
๗. หาแรงงานและเครื่องมือได้เพียงพอ						
๘. การได้รับการฝึกอบรม ดูงาน						
๙. การเป็นวิทยากร						
๑๐. ความถี่การเปิดรับข่าวสารการเกษตร						
๑๑. ทางสื่อสารมวลชน						
<b>ทุนธรรมชาติ</b>						
๑. การบำรุงดินด้วยการปลูกพืชตระกูลถั่ว/ไม้เฝาชังข้าว /ใส่ปุ๋ยคอก ปุ๋ยหมัก/แปก						
๒. การรักษาความชุ่มชื้นด้วยการคลุมหน้าดิน						
๓. การอนุรักษ์ศัตรูธรรมชาติของศัตรูพืช						
๔. การลดการใช้สารเคมีกำจัดศัตรูพืช						
๕. การอนุรักษ์ป่าและสัตว์ป่าธรรมชาติ						

---



---



---



---



---

รายการ	คำอธิบาย เกี่ยวกับ สถานการณ์ที่เป็นอยู่	ระดับความพอใจ				
		๕	๔	๓	๒	๑
<b>ทุนการเงิน</b>						
	๑. ได้รับการช่วยเหลือทางการเงินและสินเชื่อ					
	๓. การออมเงินที่เก็บไว้ลงทุน					
	๔. เงินหมุนเวียนที่ใช้ลงทุนแต่ละปี					
<b>ทุนกายภาพ</b>						
	๑. ความสะดวกในการขนส่งผลผลิต					
	๒. น้ำทำการเกษตร					
	๓. ไฟฟ้าในไร่นา					
	๔. การได้รับสนับสนุนปัจจัยการผลิต					
<b>ทุนสังคม</b>						
	๑. การเป็นสมาชิกกลุ่มต่างๆ					
	๒. การเป็นกรรมการกลุ่ม					
	๓. การได้ไปร่วมทำกิจกรรมของชุมชน					
	๔. การได้ไปเชื่อมโยงกับกลุ่มอื่นๆนอกชุมชน					
	๕. การได้ไปร่วมงานกับองค์กรเครือข่ายภายนอก					
	๖. การได้รับการช่วยเหลือจากเจ้าหน้าที่หรือหน่วยงานต่างๆ					
	๗. การมีผู้อื่นสนใจมาศึกษาดูงาน					

---



---



---



---



---

**ความมีเหตุมีผล ระดับความเข้าใจ และการวางกลยุทธ์ (Strategies)**

ครอบครัวของท่านมีการปฏิบัติในเรื่องต่างๆต่อไปนี้อย่างไร

รายการ	คำอธิบาย เกี่ยวกับ สถานการณ์ที่เป็นอยู่	ระดับความพอใจ				
		๕	๔	๓	๒	๑
<b>การวางแผนและการใช้เหตุใช้ผลในการตัดสินใจ</b>						
๑. การวิเคราะห์วางแผนด้านชนิดพืชให้เหมาะสมกัน การตลาดก่อนปลูกพืช						
๒. การวิเคราะห์วางแผนด้านช่วงปลูกให้เหมาะสมกับ สภาพดินฟ้าอากาศก่อนปลูกพืช						
๓. การศึกษาหาความรู้ใหม่ๆเกี่ยวกับพืชก่อนการปลูก						
๔. มีการประเมินผลได้ผลเสียก่อนและหลังการปลูกพืช						
<b>ความรู้รอบคอบ ระวัง</b>						
๑. การตรวจตราติดตามเผ่าระวังปัญหาในแปลงปลูกพืช						
๒. การติดตามข้อมูลข่าวสารการเปลี่ยนแปลงที่เกี่ยวข้อง กับพืชที่ปลูก						
๓. การหาความรู้เพิ่มเติมในระหว่างการปลูกพืช						
<b>คุณธรรม ความเพียร</b>						
๑. การเว้นระยะความปลอดภัยหลังจากฉีดสารเคมีก่อน การเก็บเกี่ยวผลิตผล						
๒. การทิ้งสารเคมีหรือของเสียในแหล่งน้ำธรรมชาติ						
๓. การคัดแยกคุณภาพผลิตก่อนมีการส่งจำหน่าย						
๒. ๔. การเปิดเผยข้อมูลการปฏิบัติดูแลรักษาในการผลิต พืชแก่ผู้อื่น						
๔. การดำเนินชีวิตตามหลักเศรษฐกิจพอเพียง						

---



---



---



---